

Подільська агенція регіонального розвитку

**СТВОРЕННЯ МОДЕЛІ
АДМІНІСТРАТИВНО-
ТЕРИТОРІАЛЬНОГО УСТРОЮ
ВІННИЧЧИНИ**

**м.Вінниця
2009**

Матеріали узагальнені
кандидатом економічних наук ВНТУ - Т.В.Сердюк

Видання інформаційних матеріалів здійснено в рамках програми «Участь громадян та незалежних експертів у плануванні та реалізації адміністративно-територіальної реформи» за фінансової підтримки Швейцарсько-українського проекту «Підтримка децентралізації в Україні» та за участі Міжнародного фонду "Відродження", Фонду Східна Європа, Агенства США з міжнародного розвитку та Швейцарської агенції з розвитку та співробітництва, що реалізується в партнерстві з Міністерством регіонального розвитку та будівництва України



Створення моделі адміністративно-територіального устрою Вінниччини

Адміністративно-територіальна реформа - це зміну на законодавчій основі системи поділу держави на територіальні утворення, відповідно до яких здійснюється організація та функціонування органів державної влади та місцевого самоврядування.

Неодноразові зміни адміністративно-територіального устрою за часів радянської доби переконують, що поділ держави має здійснюватися не для вирішення ситуативних проблем, а на певних перспективних принципах, дотримання яких, врешті-решт, повинно сприяти поліпшенню стандартів життя, розвитку місцевого самоврядування, наближувати надання різного роду послуг населенню тощо. Серед таких принципів можна відзначити: повсюдність, пропорційність, компактність, доступність, спадкоємність, саморегулювання, взаємодоповнюваність, гнучкість, адаптивність та низку інших.

Існуючий адміністративно-територіальний устрій України являє собою складну неупорядковану чотириступеневу ієрархічну структуру. Кожна адміністративно-територіальна одиниця наділена державою відповідними повноваженнями у сфері державного управління, а також виконує певні самоврядні функції.

У цій системі є чимало неточностей і суперечностей. Так, одні й ті ж адміністративно-територіальні одиниці: міста районного значення, селищні та сільські ради можуть належати як до третього, так і до четвертого рівня ієрархії. Відсутність в адміністративно-територіальному устрої України найнижчого базового рівня та різноманіття адміністративно-територіальних одиниць третього та четвертого рівнів: міста районного значення, селищні, сільські ради, ускладнюють адміністративно-територіальну схему по горизонталі. Особливої актуальності ця проблема набуває для специфічних міських адміністративно-територіальних утворень, на території яких діють кілька інших адміністративно-територіальних одиниць, але які не складають єдиної територіальної громади.

Існує чимало суперечностей й щодо визначення адміністративно-територіальних одиниць. Так, відповідно до статті 133 Конституції України систему адміністративно-територіального устрою України складають: Автономна Республіка Крим, області, райони, міста, райони в містах, селища і села. Якщо порівняти з нормами Конституції існуючу схему адміністративно-територіального устрою, то можна виявити низку протиріч, зокрема: перелік адміністративно-територіальних одиниць включає адміністративно-територіальні одиниці, як області та райони, так і міста, селища та села, які по суті є населеними пунктами. Це спричинило певну плутанину в поняттях „адміністративно-територіальна одиниця" та „населений пункт"; відсутність базового рівня адміністративно-територіальних одиниць - сільських та селищних рад неминуче приводить до порушення принципу повсюдності територій, що має наслідком неналежність значних територій, які знаходяться поза межами сіл та селищ ні до якої адміністративно-територіальної одиниці.

Не розкриваючи зміст усіх недоліків наявного в Україні адміністративно-територіального устрою, виділимо його характерні проблеми.

Зокрема, такими проблемами є: надмірна подрібненість, яка гальмує вирішення програмних завдань соціально-економічного розвитку країни; існування непередбачених Конституцією України адміністративно-територіальних одиниць - селища міського типу; існування специфічних адміністративно-територіальних утворень, на території яких розташовані декілька самостійних адміністративно-територіальних одиниць, але жителі яких не складають єдиної територіальної громади; недосконала класифікація міст за адміністративною ознакою; недостатнє забезпечення фінансово-економічної та соціальної самодостатності адміністративно-територіальних одиниць, насамперед сіл; дезінтеграція адміністративно-територіальних одиниць; існування населених пунктів, територія яких відірвана від основної (титульної) території адміністративно-територіальної одиниці (так звані анклави); невизначеність чітких меж адміністративно-територіальних одиниць та населених пунктів.

До вашої уваги пропонуються інформаційні матеріали, що відображають результат дослідницьких робіт в Жмеринському, Іллінецькому, Калинівському, Тульчинському та Хмельницькому районах Вінницької області (далі - пілотні райони) в межах програми «Участь громадян та незалежних експертів у плануванні та реалізації адміністративно-територіальної реформи», реалізацію якої у Вінницькій області зпроводили експерти Подільської агенції регіонального розвитку, за фінансової підтримки Швейцарсько-українського проекту «Підтримка децентралізації в Україні» та за участі Міжнародного фонду "Відродження", Фонду Східна Європа, Агенства США з міжнародного розвитку та Швейцарської агенції з розвитку та співробітництва.

В ході реалізації вищевказаного проекту за сприяння керівництва Вінницької обласної державної адміністрації, Вінницької обласної ради та відповідних адміністрацій на місцях, із залученням місцевих експертів було вивчено історію розвитку адміністративно-територіального устрою області, здійснено "паспортизацію" усіх пілотних районів, яка дозволила з'ясувати сучасний стан інфраструктури досліджуваних територій. В адміністративному центрі кожного "пілотного району" було організовано і проведено аналітичні круглі столи-семінари, в ході яких його учасникам (головам сільських, селищних рад, представникам районної влади, громадських організацій, засобів масової інформації) були презентовані результати проектних робіт, засади та етапи реформування територій в Україні, а також з'ясовувалися в ході діалогу між командою експертів та учасниками семінарів їх бачення можливих способів та термінів реформування адміністративно-територіального устрою конкретного району.

На основі зібраної інформації експерти підготували аналітичні матеріали, що містять відомості про сучасний стан адміністративно-територіального устрою пілотних районів та можливі перспективи їх розвитку.

Моделювання можливих перспектив розвитку територіального устрою «пілотних» районів здійснювалось на основі наступних вихідних параметрів:

1) Одним із головних принципів формування моделей дієздатних територіальних громад є обережне ставлення до проектів змін меж адміністративно-територіальних одиниць.

2) Розроблення моделей з географічної точки зору проводилось на основі:

- аналізу історії змін адміністративно-територіального устрою за тривалий період; стійкості конкретних ділянок сучасних адміністративних кордонів; виявленні "острівців", що тяжіють до головних центрів території, яка ніколи не змінювала своєї адміністративної належності; стійкості виконання адміністративних функцій певними населеними пунктами;
- вивченні мереж відомчого поділу (військових округів, залізниць, округів з управління енергогосподарством тощо), сукупність яких відображує реальний господарчий, транспортний та соціальний поділ території;
- порівнянні існуючих схем галузевого та інтегрованого економічного, соціального та інших видів районування з новою моделлю районування;
- вивченні ареалів впливу міст (у першу чергу трудових та інших зв'язків населення з містом);
- аналізі інфраструктурної забезпеченості міст для виконання ними функцій адміністративних центрів у районах;
- виявленні культурно-географічних спільностей, територіальних розбіжностей в умовах та рівні життя, аналізі існуючих адміністративних кордонів тощо.

3) При прийнятті рішень щодо формування моделі дієздатної територіальної громади здійснювався також аналіз документів, що відображають:

- демографічну ситуацію на її території та тенденції до її зміни;
- економічну діяльність та її відображення в бюджетній інформації;
- основні місця працевлаштування мешканців та напрями їх щоденної міграції;
- етнічні, історичні, культурні особливості території;
- адміністративно-територіальний устрій, що існував в різні часи на території запропонованої моделі дієздатної територіальної громади.


Запропоновані експертами моделі реформування були оприлюднені на підсумковому круглому столі-семінарі. В його роботі прийняли участь представники районної та обласної влади, громадських організацій, засобів масової інформації.

Команда проекту сподівається, що вироблення запропонованих у цьому виданні, а також й інших альтернативних моделей реформування адміністративно-територіального устрою як пілотних, так і решти районів області, сприятиме підготовці в недалекому майбутньому якісно нового та більш збалансованого проекту Закону України "Про територіальний устрій України.

З повагою,

команда проекту

**ПАСПОРТ
ЖМЕРИНСЬКОГО РАЙОНУ**

Площа	Жмеринський район займає площу 1,1 тис. кв. км.
Відстані	Відстань від м. Жмеринка до м. Вінниця: - залізницею – 40 км - автошляхом – 45 км.
<p data-bbox="199 638 486 683">Географічні дані</p> 	<p data-bbox="566 537 1476 750">Жмеринський район знаходиться у західній частині Вінницької області України, а з точки зору фізико-географічного положення він відноситься до правобережної лісостепової зони південно-західної частини України.</p> <p data-bbox="566 750 1476 884">З півночі на південь район перетинає Південно-Західна залізнична дорога. Залізничні та автомобільні шляхи прямують до Києва, Львова, Одеси, Кишинєва.</p> <p data-bbox="566 884 1476 974">Ґрунти району – сірі лісові опідзолені та сірі лісові суглинкові. Запаси гумусу від 0,8 до 1,8 %.</p> <p data-bbox="566 974 1476 1220">Клімат району помірно-континентальний з помірно-м'якою зимою та теплим літом. Територія району належить до першого помірно-теплого, волого агрокліматичного району. Максимальна температура повітря може стати + 38 С, мінімальна – мінус 33 С, а середньорічна - + 7 С.</p>
Кордони	<p data-bbox="566 1288 1476 1422">На півночі район межує з Літинським, на півдні - з Шаргородським, на заході – з Барським районами області.</p> <p data-bbox="566 1422 1476 1556">З півночі на південь район перетинає Південно - Західна залізнична дорога і проходять шляхи на Київ, та Кишинів.</p>
Адміністративно-територіальні одиниці	Адміністративна територія району поділяється на 68 сіл і селище міського типу - Браїлів.
Місцева державна адміністрація	Жмеринська районна державна адміністрація
Місцеві ради	<p data-bbox="598 1848 1013 2049">Всього місцевих рад 29 Районних 1 Міських - Сільських 27 Селищних 1</p>

<p>Населення</p>	<p>Населення району станом на 01.01.2009 року складає 37,1 тис. чоловік, що становить 2,2% від населення Вінницької області, в тому числі міське населення – 12,6% , сільське – 87,4% .</p>
<p>Зайнятість населення</p>	<p>Чисельність працівників зайнятих економічною діяльністю за 2008 рік становить 5727 чол., в т.ч. зайнятих у промисловості – 900 чол., у сільському господарстві – 1450 чол. Чисельність безробітного населення на початок 2009 року становила 1559 чол.</p>
<p>Промисловий комплекс</p>	<p>У Жмеринському районі працюють 8 промислових підприємств. Основні з них, це :</p> <ul style="list-style-type: none"> - Мартинівський спиртзавод; - ТОВ “ Кристал “; - ТОВ “ Конкорд “; - ТОВ “ Гранітний кар’єр “. <p>В промисловості найбільшу питому вагу займає обробна галузь (69,4%), з якої харчова - 48%, легка промисловість - 3%, металургія та оброблення металу - 3%, виробництво будматеріалів - 15%. Добувна галузь становить – 30,6 %.</p>
<p>Сільське господарство</p>	<p>Район аграрний, 60% валового внутрішнього продукту становить виробництво і переробка сільськогосподарської продукції.</p> <p>Площа сільгоспугідь району складає 83,7 тис. га, у тому числі ріллі - 66,2 тис. га , багаторічних насаджень - 2,6 тис. га , сіножатей - 2,0 тис. га., пасовища – 10,7 тис. га.</p> <p>У галузевій структурі сільського господарства рослинництво становить 94,6%, тваринництво – 5,4 %.</p>
<p>Будівництво</p>	<p>За 2008 рік введено в експлуатацію 4,4 тис. кв. м. загальної площі житла та 31,4 км газових мереж.</p>

<p>Фінанси</p>	<p>Бюджет району на 90% є дотаційним. В середньому за рік до зведеного бюджету району надходить 8-9 млн. грн.. власних та закріплених доходів.</p> <p>За 2008 рік сума бюджетних надходжень до Зведеного бюджету становить 95,0 млн. грн. До державного бюджету надійшло 21,0 млн. грн.. податків і зборів.</p> <p>Фінансовий результат від звичайної діяльності до оподаткування за 2008 рік становить 73,5 млн. грн. збитків, в тому числі сума прибутків – 1,8 млн. грн., а сума збитків – 75,3 млн. грн.</p>
<p>Транспортний комплекс та зв'язок</p>	<p>Існуюча мережа автомобільних доріг району має загальну довжину 384,3 км , із них 45% доріг з твердим покриттям.</p>
<p>Торгівля і сфера послуг</p>	<p>Торгівельні послуги на території району надають 177 торгових точок, з них: магазинів – 132, АЗС - 8, аптек та аптечних кіосків-7. Закладів громадського харчування – 12 на 897 посадкових місць.</p> <p>Обсяг роздрібного товарообороту за 2008 рік становить 40,5 млн. грн.</p> <p>Обсяг реалізованих послуг всього по району становить 10,0 млн. грн.. в тому числі обсяг послуг, реалізованих населенню становить 4,0 млн. грн..</p>
<p>Освіта</p>	<p>В районі створено оптимальну мережу загальноосвітніх, дошкільних, позашкільних навчальних закладів. Функціонує 35 загальноосвітніх шкіл, де навчається 3602 учні. Всі діти навчаються у першу зміну. В загальноосвітніх школах працює 681 педпрацівник.</p> <p>Працюють дитяча юнацько – спортивна та музична школи.</p> <p>В районі діють Чернятинський державний аграрний технікум та Браїлівський професійний ліцей.</p>

<p style="text-align: center;">Соціально-культурна сфера</p>	<p>Медичну допомогу в районі здійснює центральна районна лікарня з госпітальною базою на 290 ліжок, 3 дільничних лікарні з госпітальною базою на 60 ліжок, 7 лікарських амбулаторій загальної практики сімейної медицини, районна стоматологічна поліклініка з мережею стоматкабінетів по населених пунктах району, 42 фельдшерсько-акушерських та фельдшерських пункти.</p> <p>На державний облік взято 47 пам'яток історії, археології та мистецтва. На території району діють 4 музейних заклади, колекції яких нараховують 4 тис. одиниць збереження, щороку музеї відвідують понад 6 тис. чоловік.</p> <p>Фонди бібліотек району складають близько 600 тис. книг. На базі Центральної районної бібліотеки, яка розташована в м.Жмеринка створено центр регіональної інформації.</p>
---	--

ЖМЕРИНСЬКИЙ РАЙОН

1. Сучасний стан

Жмеринський район розташований у західній частині Вінницької області України і займає площу 1,0 тис. кв. км.

На півночі район межує з Літинським, на півдні - з Шаргородським , на заході – з Барським районами області.

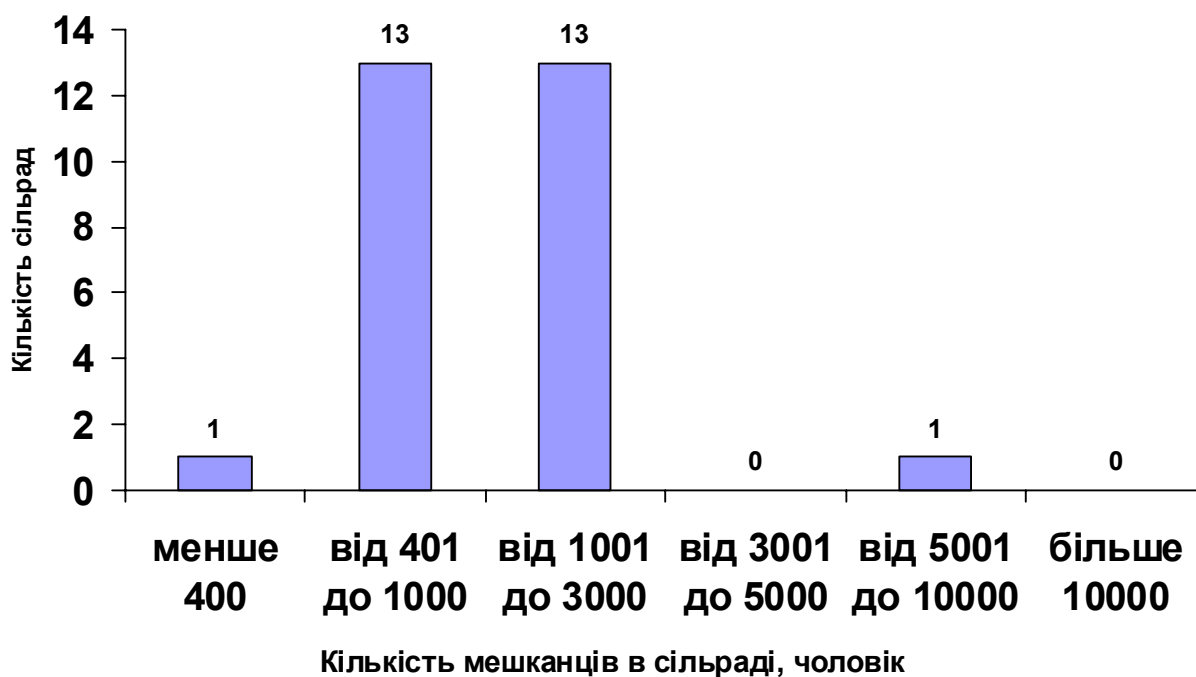
На території Жмеринського району розташовано:

- селище міського типу – 1 (Браїлів);
- сільських населених пунктів – 68.

У системі місцевого самоврядування району діють:

- сільські ради – 28.

На діаграмі наведений розподіл сільських рад за кількістю населення.



З півночі на південь район перетинає Південно-Західна залізнична дорога і проходять шляхи на Київ та Кишинів. Існуюча мережа автомобільних доріг району має загальну довжину 379,7 км, із них 91 % доріг з твердим покриттям.

25 сільських населених пунктів (36%) не мають жодного маршруту громадського транспорту до власних сільських рад; мешканці 13 сіл не мають змоги добратись громадським транспортом до районного центру (19% всіх населених пунктів).

В населених пунктах району розташовані 12 залізничних станцій та зупинок.

Зі всієї кількості сільських населених пунктів та міст районного значення 25 населених пунктів (36 %) взагалі не газифіковано.

Населення району складає 37,074 тис. чоловік (без м. Жмеринка), в тому числі міське населення – 12,0%, сільське – 88,0%. 12,5 тис. пенсіонерів становлять 31,4% населення району. Працездатне населення району складає 20424 особи (без урахування пенсіонерів у працездатному віці) або 51% від усього населення району.

В районі функціонує 34 загальноосвітні школи, де навчаються 3412 учнів. Всі діти навчаються у першу зміну. В загальноосвітніх школах працює 607 вчителів.

Всі загальноосвітні школи забезпечені комп'ютерами. Загальна кількість комп'ютерів 270. Десять шкіл підключені до мережі Інтернет.

У районі налагоджено гаряче харчування всіх школярів. При цьому учні 1-4 класів і діти з малозабезпечених сімей харчуються безкоштовно.

В районі діє 17 дошкільних закладів, в яких виховуються 560 дошкільнят. З метою підготовки дітей до школи при ЗНЗ організовано, починаючи з 11 семестру, навчальні заняття майбутніх першокласників.

Працюють дитяча юнацько-спортивна та музична школи.

В районі діє Чернятинський аграрний коледж Вінницького державного аграрного університету, де здобувають спеціальність на денній формі навчання 480 студентів і працює 50 педагогічних працівників.

Робітничим професіям навчаються в Браїлівському професійному ліцеї 326 учнів. Вчителів та майстрів - 53.

Реалізацію державної політики в галузі культури району забезпечують 102 заклади культури і мистецтва. З яких : клубні заклади – 52, бібліотеки – 43, музеї – 6, дитяча музична школа – 1. Мережа закладів культури відповідає соціальним нормативам. Діяльність галузі забезпечує 136 фахівців.

На державний облік взято 106 пам'яток історії, археології та мистецтва, колекції музеїв нараховують 4 тисячі одиниць збереження, щороку музеї району відвідують понад 6 тисяч чоловік. Фонди бібліотек району складають 648,8 тис. книг, бібліотеки щороку обслуговують понад 15 тис. користувачів. На базі центральної районної бібліотеки створено центр регіональної інформації.

У районі діє Браїлівська дільнична лікарня, 9 амбулаторій загальної практики сімейної медицини, 42 фельдшерсько-акушерських та фельдшерських пункти, які обслуговують всі населені пункти району.

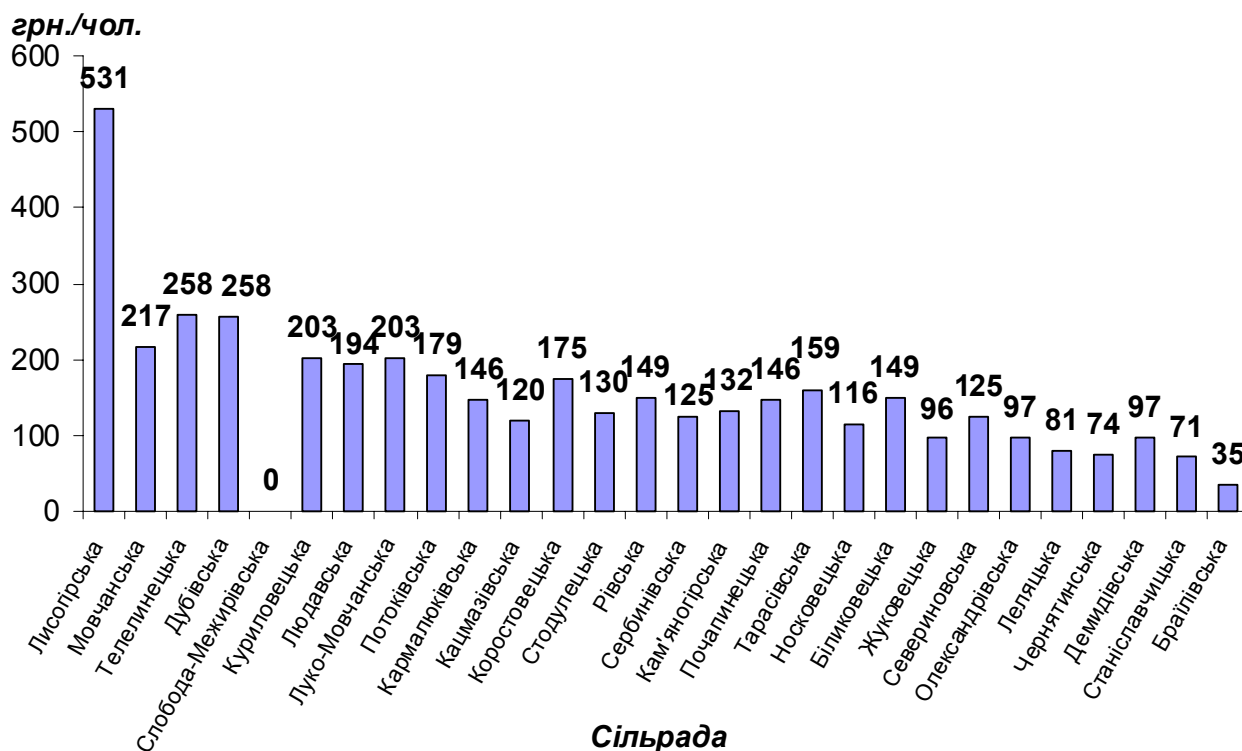
Лише 7 сіл (10% всіх сільських населених пунктів) мають облаштовані ринки та постійно діючі ярмарки. З 5 існуючих лазень жодна не працює, оскільки вимагають ремонту та обладнання для використання їх за призначенням.

Таблиця нижче характеризує бюджетні річні видатки по галузях в залежності від чисельності населення у сільрадах.

Сільрада	Чисельність населення	Бюджетні видатки на рік у розрахунку на 1 мешканця, грн.			
		управління	культура	освіта	охорона здоров'я
Лисогірська	332	400,16	58,65	0,00	72,40
Мовчанська	495	217,03	59,26	0,00	64,37
Телелинецька	513	258,10	46,14	0,00	12,06
Дубівська	535	257,76	30,80	0,00	47,09
Слобода-Межирівська	545	215,22	33,39	0,00	37,48
Куриловецька	616	224,65	42,31	0,00	75,51
Людавська	634	193,72	17,00	0,00	46,20
Луко-Мовчанська	656	202,92	53,37	0,00	11,18
Потоківська	819	179,11	49,51	0,00	60,74
Кармалюківська	862	146,31	35,61	0,00	60,61
Кацмазівська	877	119,86	27,68	0,00	128,32
Коростовецька	919	175,01	51,38	153,65	40,50
Стодулецька	973	129,90	25,68	60,55	48,55
Рівська	994	148,57	41,54	0,00	32,23
Сербинівська	1068	174,76	28,22	0,00	40,00
Кам'яногірська	1075	131,54	40,14	0,00	50,04
Почапинецька	1106	146,29	40,05	72,68	67,35
Тарасівська	1413	158,67	55,07	0,00	51,10
Носковецька	1516	115,57	18,97	144,49	92,08
Біликовецька	1584	148,69	59,79	294,79	482,47
Жуковецька	1825	96,37	43,22	0,00	46,63
Севериновська	2037	125,28	26,00	105,73	72,46
Олександрівська	2060	97,11	26,25	147,78	45,11
Леляцька	2227	80,67	26,31	0,00	43,05
Чернятинська	2358	74,43	35,38	102,07	189,37
Демидівська	2363	96,93	32,00	131,39	99,84
Станіславчицька	2967	71,55	19,91	150,11	57,72
Браїлівська селищна рада	6639	88,87	50,62	148,86	195,86

Спостерігається закономірність: чим менша сільська рада, тим більші видатки на управління (діаграма 1). Різниця між найменшою сумою видатків за цією статтею в розрахунку на 1 мешканця сільради та найбільшою становить близько 15 разів – від 35 грн. у Браїлівській селищній раді (видатки Слобода-Межирівської сільради по цьому показнику не брались до уваги, оскільки дорівнюють 0) до 531,22 грн. у Лисогірській, де мешканців найменше. В середньому по району на 1 мешканця припадало 152 грн. витрат на управління.

Видатки на управління, грн. на 1 мешканця



Проте видатки на культуру з розміром сільради пов'язані слабо (діаграма 2).

Видатки на культуру, грн. на 1 мешканця



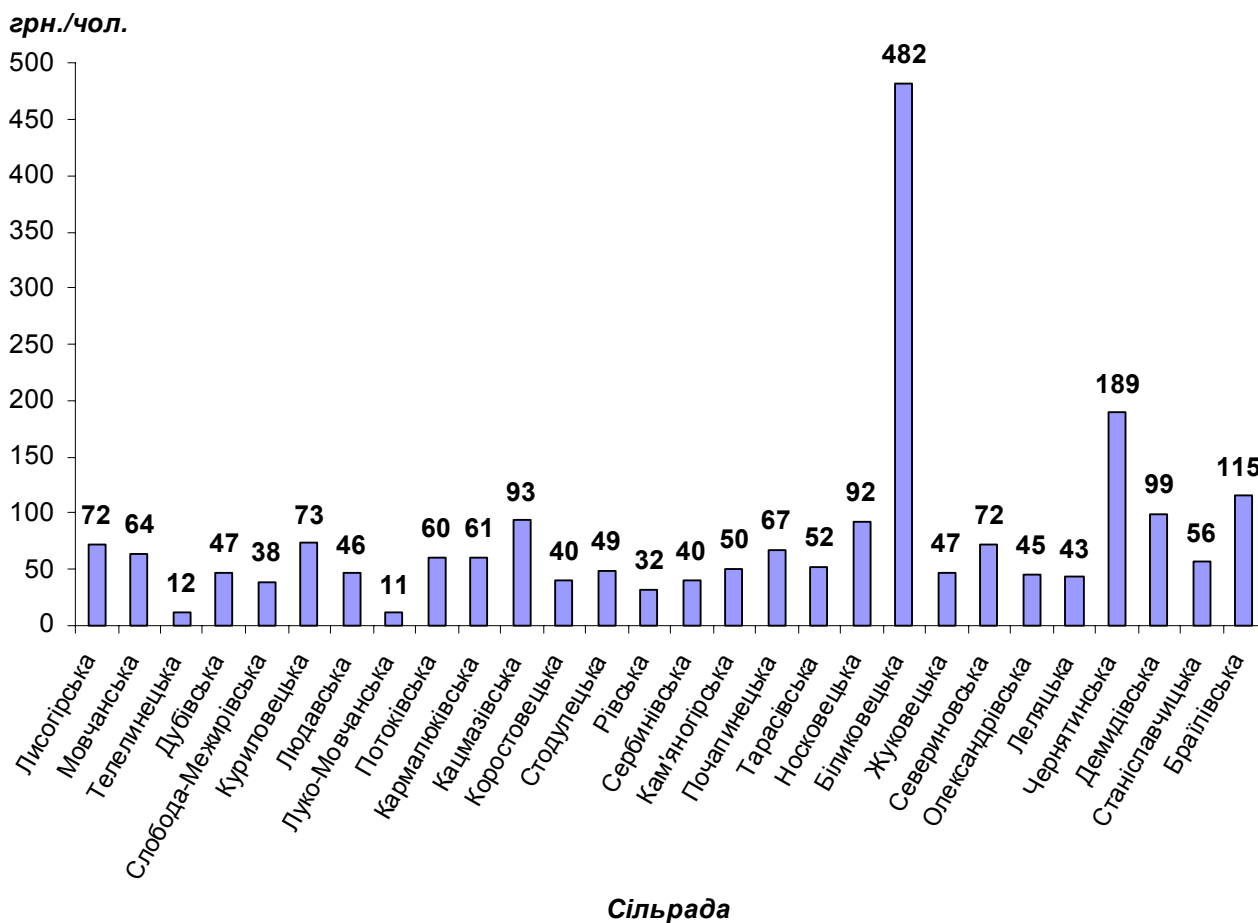
При тому, що на території району 35 загальноосвітніх шкіл, лише у одній сільраді немає жодного навчального закладу (Леляцька сільрада). Як видно з діаграми 3, по багатьох сільрадах видатки на освіту не фінансуються з бюджетів сільрад, оскільки в даних сільрадах відсутні дошкільні заклади. Таких сільрад 17, причому 11 з них – це сільради з найменшою кількістю мешканців. У 9 селах є непрацюючі дошкільні заклади. Є певні невідповідності. Наприклад, по двох сільрадах – Коростовецька та Стодудецька, де кількість мешканців суттєво не відрізняється (919 та 973 чоловік відповідно) витрати на дошкільні заклади на 24 та 21 дитину відповідно відрізняються у три рази і становили по Коростовецькій сільраді - 141,2 тис. грн., а по Стодудецькій – лише 48,6 тис. грн.

Діаграма 3



Суттєве збільшення витрат на охорону здоров'я (діаграма 4) у розрахунку на одного мешканця спостерігається у тих сільських радах, де розташовані амбулаторії та лікарні. Проте, у цих випадках витрати розподіляються також і на мешканців інших сільських рад, що не дозволяє відслідкувати залежність з огляду на чисельність населення сільради. Серед 28 сільрад в 25 витрати на охорону здоров'я не перевищують 100 грн./особу (у двох сільрадах приблизно 10 грн/особу). При цьому по Біликовецькій сільраді цей показник становить 482 грн. на 1 людину.

Видатки на охорону здоров'я, грн. на 1 мешканця



2. Проблеми району

Соціально-економічні проблеми району, які сприймаються як пріоритетні районною владою, дещо відрізняються від тих на які роблять акцент сільські та селищний голови.

Згідно районної інформації, основні проблеми крім газифікації – капремонт районної лікарні, зокрема її системи водовідведення, ремонт інфекційного відділення, аварійного мосту біля с.Токарівка, будівництво школи (с. Носківці), ремонт музею в смт. Браїлів та ремонт доріг.

За даними сільських та селищних голів:

- потребу в ремонті доріг відзначили практично всі громади;
- у населених пунктах майже 20 сільрад є проблеми з водопостачанням та якістю питної води;
- по 15 сільрадах відзначено необхідність проведення освітлення вулиць;

- населені пункти 11 сільрад зазначили потребу у фінансуванні будинків культури (ремонти, опалення);
- 12 сільрад мають потребу у покращенні надання освітніх послуг (ремонти, перенесення освітніх закладів), зокрема 7 з них вимагають відкриття/ремонту дошкільних закладів;
- в населених пунктах 5 сільрад вимагається вирішення екологічних проблем (утилізація побутових відходів, отрутохімікатів, очисні споруди, наявність вапнякового кар'єру).

Слід зазначити, що оскільки сільради переважно складаються з кількох населених пунктів, кількість сільрад, наведена вище, не визначає кількості проблемних об'єктів, які вимагають фінансування, адже проблемних об'єктів певного виду (наприклад, дошкільних закладів) в 1 сільраді може бути декілька.

3. Можливі перспективи розвитку у контексті реформування адміністративно-територіального устрою

Нижче подається модель укрупнених громад району. Усього сформовано 7 сільських територіальних громад. У таблиці - перелік укрупнених громад із зазначенням чисельності населення у кожному населеному пункті та у громаді в цілому. Розподіл громад Жмеринського району характеризується тим, що тут найчисленніші за кількістю населених пунктів громади – від 8 до 12. Одна з існуючих сільських рад (Коростовецька) не збереглась в своїх межах, і 3 населені пункти, що входили до її складу, потрапили до 3-х різних громад.

Під час проведення моделювання укрупнених громад по можливості враховувалась наявність доріг відповідної якості між населеними пунктами громади. Укрупнення громад може призвести до необхідності відкриття додаткових автобусних маршрутів. Це пояснюється необхідністю забезпечити рух громадського транспорту між населеними пунктами та центрами укрупнених громад за новими маршрутами.

№	Назва територіальної громади	Населені пункти	Кількість населення
1	Кармалюківська		3343
		Лисогірка	334
		Почапинці	714
		Зоринці	254
		Слобода Почапинецька	38
		Курилівці	337
		Новоселиця	265
		Василівка	6
		Дубова	535

№	Назва територіальної громади	Населені пункти	Кількість населення
		Майдан – Головчинський	12
		Петрані	139
		Кармалюкове	709
2	Северинівська		6339
		Олександрівка	945
		Кудіївці	913
		Повал	82
		Шевченкове	120
		Северинівка	1821
		Голубівка	128
		Матейкове	13
		Хатки	59
		Чернятин	1264
		Токарівка	544
		Слобода Чернятинська	300
		Чапаєвка	150
3	Станіславчицька		6019
		Кам'яногірка	720
		Олексіївка	355
		Мовчани	515
		Станіславчик	2890
		Травневе	126
		Тарасівка	582
		Будьки	551
		Вознівці	280
4	Носковецька		3719
		Кацмазів	856
		Настасіївка	27
		Ленінка	34
		Лука Мовчанська	559
		Гута Мовчанська	93
		Носківці	1477
		Демків	39
		Телилинці	486
		Слобода – Носковецька	148
5	Браїлівська		9841
		смт. Браїлів	4687
		с. Браїлів	364
		Сьомаки	940

№	Назва територіальної громади	Населені пункти	Кількість населення
		Володимирівна	31
		Демидівка	900
		Могилівка	1480
		Потоки	602
		Рижавка	217
		Людавка	620
6	Біликівецька		5196
		Біликівці	477
		Лопатинці	322
		Мартинівка	729
		Слобода Межирівська	545
		Сербинівці	1109
		Рів	665
		Межирів	339
		Стодульці	707
		Мельники	15
		Рожетти	288
7	Леляцька		4587
		Жуківці	879
		Щучинці	395
		Сідава	399
		Ярошинка	103
		Петрівка	36
		Леляки	725
		Тартак	335
		Подільське	245
		Мала Жмеринка	922
		Коростівці	548

Сформовані громади значно повніше укомплектовані об'єктами інфраструктури, ніж діючі сільради.

Після проведення укрупнення громад, при наявності громадського транспорту від найвіддаленішого населеного пункту у кожній із громад можна буде дістатися до центру громади за 30-40 хвилин.

У таблиці 4 надається порівняння бюджетів змодельованих укрупнених громад із бюджетами діючих сьогодні сільських рад.

Порівняння бюджетів громад (сільрад), у грн. на одного мешканця

Розмір загального	Укрупнені	Діючі	Співвідношення
-------------------	-----------	-------	----------------

бюджету	громади	сільради	значень
Найбільше значення	386	863,5	0,45
Найменше значення	198	38,3 / 150	5,17 / 1,32
Співвідношення найбільшого до найменшого	1,95	22,5 / 5,76	

Через укрупнення громад відбуватиметься перерозподіл наявних тепер бюджетних коштів: це надасть можливість в 5,2 рази збільшити найменший бюджет з розрахунку на одного мешканця. Найменший бюджет з розрахунку на одного мешканця є незрозуміло низьким, проте найближче значення цього показника (150 грн.) збільшується на 32%. При цьому найбільший бюджет зменшиться на 55%, але врахуємо те, що найбільше значення по Біликовецькій сільраді з невстановлених причин є на 37,7% більшим, аніж наступне за ним значення бюджету по Лисогірській сільраді – 627,2 грн.

<p>Населення</p>	<p>Населення району складає 39,8 тис. чоловік. У тому числі: сільське – 24520 тис.чол., міське - 15249 тис.чол.</p> <p>В м.Іллінці проживає 11190 чоловік. Загальна кількість пенсіонерів – 12,3 тис. осіб.</p>
<p>Зайнятість населення</p>	<p>Працездатне населення – 19 тис.чол</p> <p>У економічній сфері району зайнято 7,2 тис.чол. З них в промисловості – 1,3 тис.чол., в сільському господарстві – 1,6 тис.чол, в бюджетній сфері – 3,6 тис.чол. В малому бізнесі зайнято 2,6 тис.чол.</p> <p>На ринку праці перебуває 700 безробітних громадян.</p>
<p>Промисловий комплекс</p>	<p>З промислових підприємств на території міста функціонують ТОВ “Люстдорф”, яке займається переробкою молока, ТОВ «Іллінецький цукровий завод», державне підприємство «Іллінецьке лісове господарство», ТОВ «Іллінцібудматеріали» (виробляє цеглу червону), ВАТ «Дашівський ремонтно-механічний завод» (виробляє ливарну продукцію), приватне підприємство «Ремсільмаш» (надає послуги з ремонту с/г машин), будівельні організації та транспортні підприємства.</p> <p>Річний обсяг виробництва промислової продукції -360-380 млн.грн.</p>
<p>Сільське господарство</p>	<p>Іллінецький район є аграрно-промисловим районом. Питома вага аграрного сектору в загальному виробництві становить від 22 до 45 відсотків в залежності по роках. Основною спеціалізацією сільськогосподарських суб’єктів господарювання всіх форм власності в рослинництві є вирощування зернових культур та цукрових буряків, в тваринництві – виробництво м’яса та молока.</p> <p>Кількість агропромислових формувань – 56 одиниць, у тому числі: приватні - 3, господарські товариства - 20, фермерські господарства - 33 одиниці.</p> <p>Структура валового виробництва сільського господарства: рослинництво - 67%, тваринництво – 33%. Річна валова продукція сільського господарства складає 170-180 млн.грн.</p>

<p>Будівництво</p>	<p>В районі працюють 5 будівельно-монтажних організацій. Це – ВАТ ”Іллінецьке ПБМП-5”, ТОВ ”Райагробуд”, ТОВ ”Спецагробуд”, ТОВ ”Аграрник”, державне підприємство “Райавтодор”.</p>
<p>Фінанси</p>	<p>В районі функціонують 5 фінансово-кредитних установ (відділення банків). Виконання бюджетів: Доходи місцевих бюджетів на 1 особу - 462,5 грн. Податкові надходження на одну особу - 926,4 грн. Частка простроченої заборгованості: дебіторської – 3,8% кредиторської – 7,9 %. Частка збиткових підприємств в районі – 15 %.</p>
<p>Транспортний комплекс та зв’язок</p>	<p>Автомобільними шосейними шляхами місто Іллінці та Іллінецький район зв’язаний з сусідніми районами, є прямі маршрути до міст Києва, Вінниці, Умані, Тетієва та Бердичева. Мережа автодоріг загального користування по району становить 330,1 км, в тому числі 78,5 км - територіальних, 195,6 км - районних та 56,0 км сільських доріг. Практично до всіх сільських населених пунктів наявні дороги із твердим покриттям. 10 сільських населених пунктів не мають жодного маршруту громадського транспорту до власних сільських рад (19%); мешканці 10 сіл не мають змоги добратись громадським транспортом до районного центру (19%).</p>
<p>Торгівля і сфера послуг</p>	<p>В районі функціонує 277 об’єктів роздрібної торгівлі, з них 50 споживчої кооперації. Роздрібну торгівлю здійснюють 36 приватних господарюючих суб’єктів та понад 400 підприємців (фізичних осіб). 5 сіл (9,6% всіх сільських населених пунктів) мають облаштовані ринки. В жодному сільському населеному пункті не має лазні.</p>

<p style="text-align: center;">Освіта</p>	<p>В районі функціонує 37 загальноосвітніх шкіл, де навчаються 4560 учнів. В 27 дошкільних закладах виховуються 1480 дітей.</p> <p>У вищому навчальному закладі I-II рівня акредитації – Державному аграрному технікумі (в м.Іллінці) навчаються 1072 особи.</p>
<p style="text-align: center;">Соціально-культурна сфера</p>	<p>У районі діє 1 районна лікарня, 2 дільничних лікарні та 3 амбулаторії.</p> <p>У сільських населених пунктах функціонують 39 фельдшерських та фельдшерсько-акушерських пунктів.</p> <p>В районі діють 71 заклад культури і мистецтва. З них: клубні заклади – 39, бібліотеки – 32.</p>

ІЛЛІНЕЦЬКИЙ РАЙОН

1. Сучасний стан

Іллінецький район — район Вінницької області - остаточно, в існуючих кордонах, сформувався в 1980 році і обіймає територію 914,5 кв.км, що становить 3,45% території області. Він розташований в північно-східній частині Вінницької області і межує з Гайсинським, Немирівським, Оратівським, Липовецьким районами та Монастирищенським районом Черкаської області.

Адміністративний центр району - місто Іллінці. У районі, крім міста Іллінці, розташоване селище міського типу Дашів та 52 села з населенням 29,1 тис. чоловік. Всього наваховується 54 населених пункти.

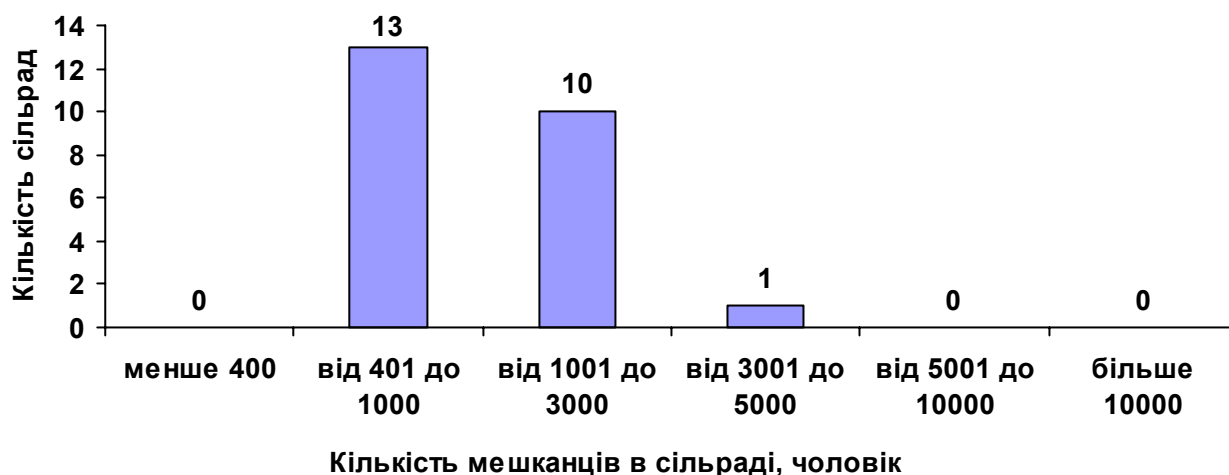
На території Іллінецького району розташовано:

- міст районного значення – 1;
- селищ міського типу – 1 (Дашів)
- сільських населених пунктів – 52.

У системі місцевого самоврядування району діють:

- міські ради – 1
- селищні ради - 1
- сільські ради – 22.

Розподіл місцевих рад за кількістю населення наведений на діаграмі.



До всіх сільських населених пунктів наявні дороги із твердим покриттям. Транспортна інфраструктура характеризується такими даними: 12 сільських населених пунктів (23%) не мають жодного маршруту громадського транспорту до власних сільських рад; мешканці 11 сіл не мають змоги добратись громадським транспортом до районного центру.

Працездатне населення району складає 14,2 тис. осіб (без урахування пенсіонерів у працездатному віці) або 48,7% від усього населення району.

Чисельність пенсіонерів складає 9,6 тис. чоловік, що становить 33% від загальної чисельності населення району. Відношення населення працездатного віку до пенсіонерів складає 1,48.

Дітей віком до 6 років у районі 1513, а віком 7-17 років - 3873. У 23 дошкільних закладах виховуються 787 дітей.

Денних навчальних закладів - 35, у яких навчається 3510 учнів. З них 5 початкових шкіл, 15 дев'ятирічних шкіл та 15 середніх загальноосвітніх шкіл.

У районі діють: 88 закладів культури, із них будинків культури, клубів – 38, 34 бібліотек, 16 музеїв, пам'яток історії.

Медичне обслуговування жителів району здійснює Іллінецьке районне медичне територіальне об'єднання, в склад якого входять 2 лікарні, 3 медичних амбулаторії та 39 фельдшерсько-акушерських пунктів. 8 населених пунктів (15%) не мають на своїй території жодного медичного закладу.

Зі всієї кількості населених пунктів району в 33 не проводилось взагалі ніяких робіт з газифікації (62%).

Лише 5 населених пунктів (9,4%) мають облаштовані ринки.

Таблиця нижче характеризує бюджетні річні видатки по галузям в залежності від чисельності населення у сільрадах.

Сільрада	Чисельність населення	Бюджетні видатки на рік у розрахунку на 1 мешканця, грн.			
		управління	культура	освіта	охорона здоров'я
Василівська	509	328,59	29,06	0,00	0,00
Росоховатська	540	254,94	38,06	166,00	72,98
Якубівська	700	107,17	40,29	70,07	116,71
Кантелинська	720	101,29	35,20	146,51	39,06
Копіївська	792	94,72	35,61	61,93	103,16
Павлівська	832	156,39	49,32	511,90	57,69
Паріївська	888	102,93	17,70	429,17	61,92
Білківська	921	145,49	36,83	232,59	487,19
Слободищенська	939	133,74	24,35	185,62	48,66
Тягунська	943	179,39	27,91	144,60	63,45
Іллінецька	984	172,32	28,65	118,00	62,14
Красеньківська	993	105,74	54,39	0,00	68,29
Хрінівська	1038	72,27	27,17	47,25	78,71
Жорницька	1047	127,41	25,70	212,73	63,88
Криштопівська	1078	111,26	12,16	0,00	59,16
Купчинецька	1136	94,12	58,43	99,18	53,14
Леухівська	1315	108,59	43,76	171,67	172,56
Кальницька	1412	186,81	76,13	673,82	52,61

Жаданівська	1524	105,73	37,28	189,01	187,75
Городоцька	1656	116,86	31,95	187,89	44,60
Бабинська	1877	78,33	31,26	879,73	117,96
Китайгородська	2087	100,91	23,51	114,99	42,42
Дашівська селищна	4235	91,89	18,15	189,66	0,00
Іллінецька міська	12132	57,88	5,12	288,50	4,13

Як видно з діаграми 1, у фінансуванні видатків на управління є певна тенденція їх меншення при збільшенні кількості мешканців. Найбільша різниця в кількості мешканців сільрад сягає 8 разів (Василівська та Дашівська селищна). Різниця більше ніж втричі по цих радах спостерігається і в показнику видатків на управління. Щоправда, по решті рад слід відзначити, що коливання витрат несуттєві, незалежно від кількості мешканців. Найменші витрати спостерігаються по Іллінецькій міській раді, де вони становили 58 грн/чоловіка. Серед сільрад найбільші витрати 329 грн. по Василівській сільраді в 4,6 рази перевищують витрати у Хрінівській сільраді, де вони були найменшими, хоча дана сільрада точно не відноситься до найкрупніших за кількістю населення.

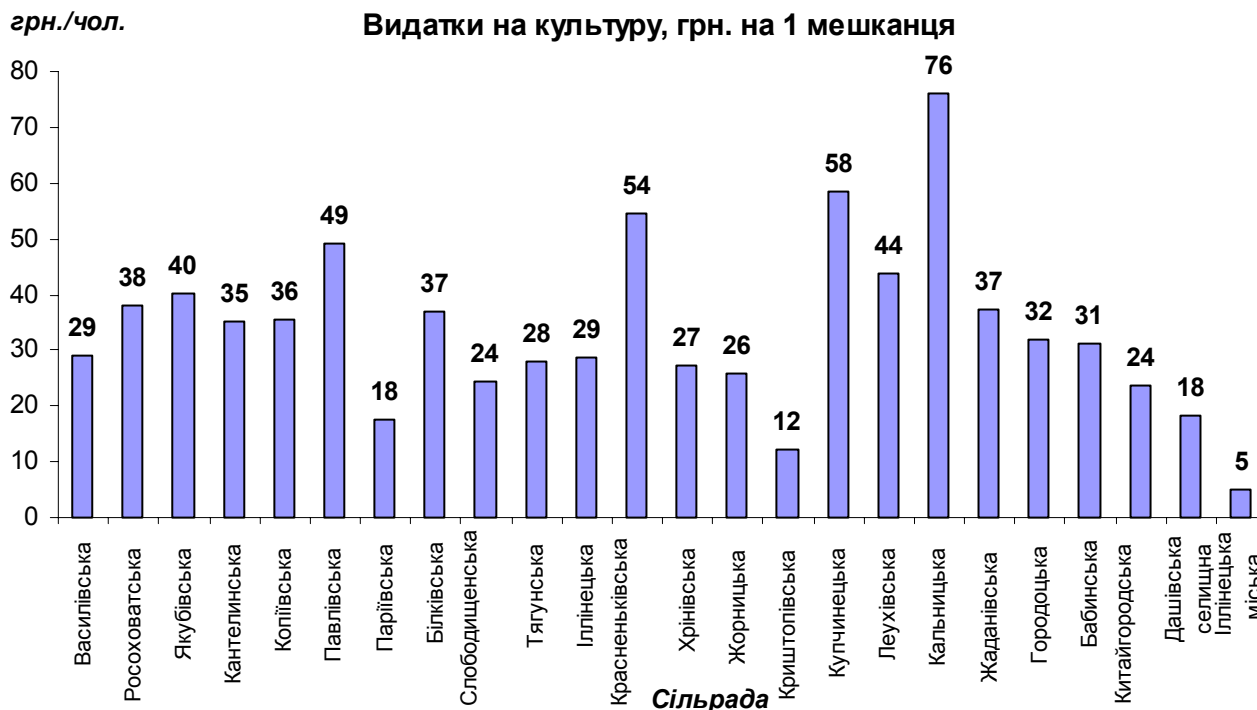
Діаграма 1



У видатках на культуру (діаграма 2) фактично не простежується залежності від чисельності населення, що видно з діаграми. Спостерігається досить велика різниця у сумі фінансування витрат на культуру в сільрадах: від

12,16 грн/мешканця в Криштопівській до 76,13 грн/мешканця в Кальницькій сільраді.

Діаграма 2



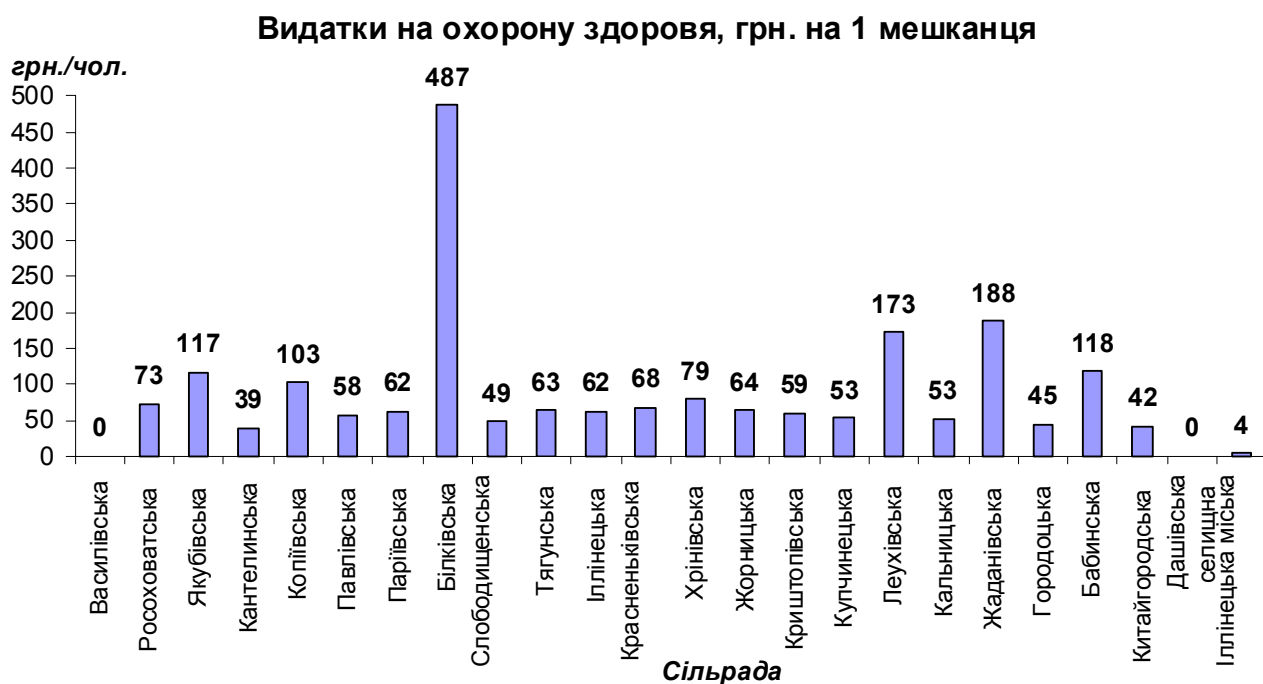
У видатках на освіту (діаграма 3) розбіжність по сільрадах є надзвичайно великою, що зумовлено розвитком освітньої інфраструктури та наявністю різних джерел фінансування. Найбільші витрати за цією статтею у Бабинській сільській раді становили 880 грн/1 мешканця. Порівняні з Бабинською (1877 жителів) за кількістю мешканців (сусідні на графіку) Городоцька (1656 чол.) та Китайгородська (2087 чол.) сільради мають і співставну кількість дітей у дошкільних закладах – 56, 47 та 43 дитини. Різниця в витратах за цією статтею вражає: якщо в бюджеті Бабинської сільради витрати на освіту становили загалом 1651,3 тис. грн., то в бюджеті Городоцької сільради 311,2 тис.грн., а Китайгородської – взагалі 240 тис.грн. – майже в 7 разів менше.

Діаграма 3



Аналогічно до попередньої діаграми, на графіку витратків на охорону здоров'я (діаграма 4) видно, що явної залежності від розміру сільради не простежується. Найбільші витрати за цією статтею становлять 487 грн./чол. по Білківській сільраді.

Діаграма 4



2. Проблеми району

Соціально-економічні проблеми, на вирішенні яких в першу чергу зосереджена увага районної влади, не досить повно відображають те, на що роблять акцент голови сільрад.

Згідно районної інформації, основні проблеми крім газифікації – реконструкція газорозподільної станції, буд-во очисних споруд, будівництво/реконструкція двох освітніх закладів, переведення житлових будинків на електричне опалення.

За даними голів сільрад:

- найчастіше (по 18 сільрадах) зазначалась необхідність ремонту доріг;
- у 13 сільрадах вимагається збільшення фінансування закладів культури;
- в 10 райрадах вимагається ремонт дитячих садочків та у 4-х - шкіл;
- гостру проблему з водопостачанням та якістю питної води відчують мешканці 6 сільрад;
- вуличного освітлення, ремонту лазень вимагають по 5 сільрад.

Кількість сільрад не визначає кількості проблемних об'єктів, що потребують фінансування, адже якщо сільрада складається з кількох населених пунктів, то і проблемних об'єктів певного виду (наприклад, навчальних закладів) там може бути кілька.

3. Можливі перспективи розвитку у контексті реформування адміністративно-територіального устрою

Під час моделювання укрупнених громад враховувались повноваження, якими передбачається наділити громади відповідно до проектного законодавства, наявна інфраструктура району та демографічна ситуація .

Нижче подається модель укрупнених громад району. Усього сільських громад пропонується 6 та міських - 1. У таблиці надається перелік укрупнених громад із зазначенням чисельності населення у кожному населеному пункті та у громаді в цілому. Громада м. Іллінці (райцентр) входить до складу Іллінецької міської ради доряд з чотирма селами, і не відокремлюється в окрему громаду, на відміну від деяких інших районів. Найбільша кількість населених пунктів в Жорницькій територіальній громаді – 10 (поєднано 4 громади). Єдина існуюча сільська рада, населені пункти якої потрапили до різних територіальних громад – Китайгородська.

№	Назва територіальної громади	Населені пункти	Кількість населення
1	Іллінецька міська рада		12999

№	Назва територіальної громади	Населені пункти	Кількість населення
		м. Іллінці	11190
		Борисівка	562
		Неменка	352
		Паріївка	595
		Райки	300
2	Дашівська		6907
		Дашів	4059
		Купчинці	604
		Яструбинці	472
		Волошкове	102
		Кам'яногірка	876
		Копіївка	611
		Іванівка	176
		Олексіївка	7
3	Городоцька		5793
		Городок	1193
		Чорторія	563
		Первомайське	16
		Китайгород	1211
		Слободище	939
		Росоховата	513
		Петромарківка	36
		Леухи	1322
4	Жаданівська		5059
		Жадани	696
		Сорока	740
		Бабин	1246
		Даньківка	619
		станція Дашів	10
		Кантелина	720
		Хрінівка	579
		Пархомівка	412
		Червоне	37
5	Жорницька		3237
		Жорнище	939
		Шевченкове	124
		В'язовиця	5
		Якубівка	348
		Уланівка	190
		Лугова	86
		Красненьке	626

№	Назва територіальної громади	Населені пункти	Кількість населення
		Лиса Гора	410
		Василівка	327
		Кабатня	182
6	Іллінецька сільська рада		2827
		Іллінецьке	625
		Романово-Хутір	338
		Хмельове	20
		Тягун	613
		Володимирівка	399
		Павлівка	590
		Слобідка	242
7	Кальницька		3345
		Кальник	1082
		Шабельня	330
		Білки	643
		Привільне	279
		Криштопівка	402
		Вербівка	426
		Криштопівське	183

В межах однієї адміністративної території можливе значно простіше та економічніше забезпечення маршрутів громадського транспорту з врахуванням необхідності доставки мешканців до найближчих населених пунктів, де є життєво необхідні заклади (медичні, освітні), більш зважене планування витрат на ремонти та інші потреби щодо забезпечення функціонування цих об'єктів. Сформовані громади значно повніше укомплектовані об'єктами соціально-культурної інфраструктури, ніж діючі сільради.

Після проведення укрупнення громад, при наявності громадського транспорту, від найвіддаленішого населеного пункту у кожній із громад можна буде дістатися до центру громади за 30-40 хвилин. Укрупнення громад може призвести до необхідності придбання додаткової кількості пасажирських транспортних засобів, що мають працювати як громадський транспорт. Це пояснюється необхідністю забезпечити рух громадського транспорту між населеними пунктами та центрами укрупнених громад за новими маршрутами.

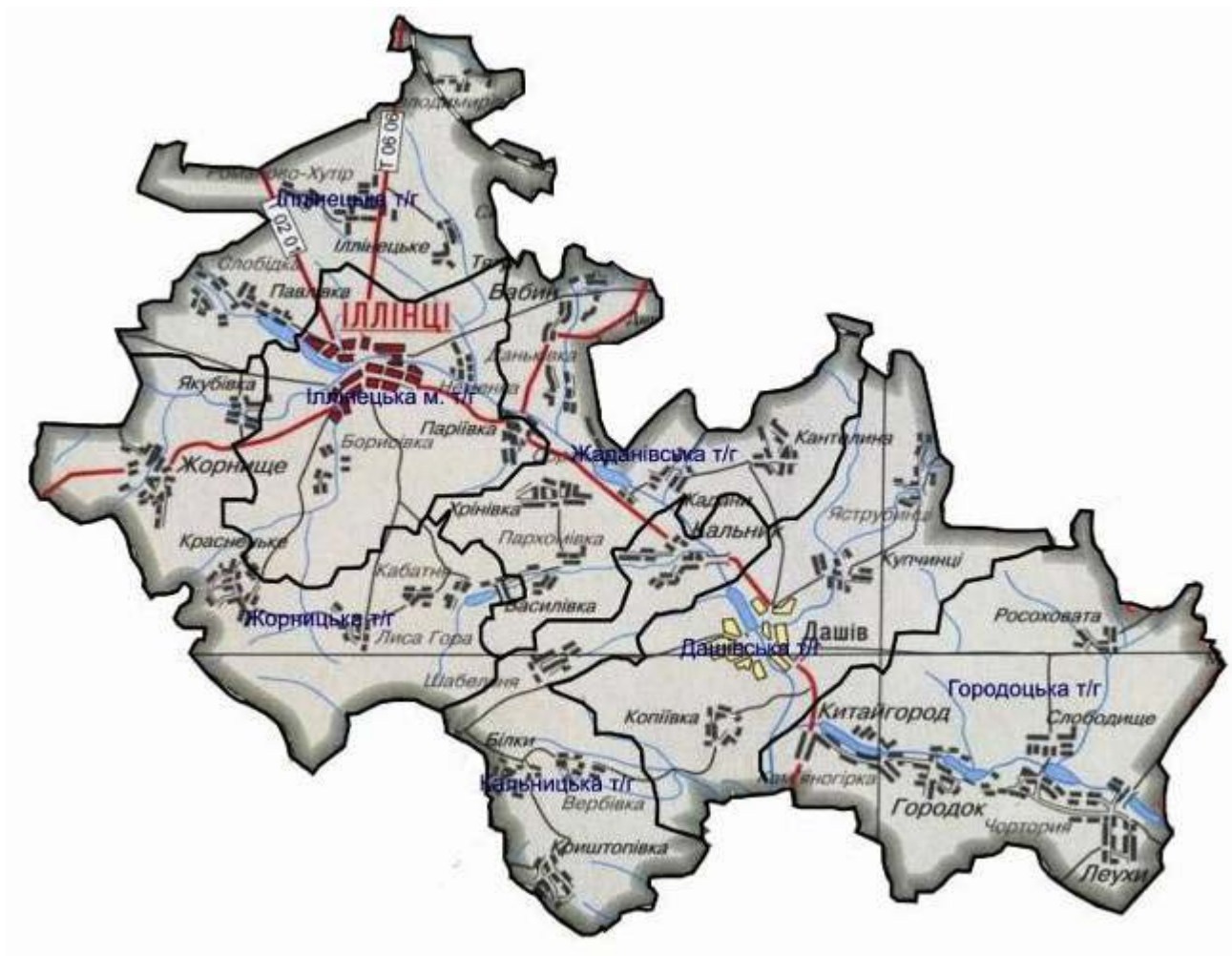
У таблиці нижче надається порівняння бюджетів змодельованих укрупнених громад із бюджетами діючих сьогодні сільських рад.

Порівняння бюджетів громад (сільрад), у грн. на одного мешканця


Розмір загального бюджету	Укрупнені громади	Діючі сільради	Співвідношення значень
Найбільше значення	711	1107	0,64
Найменше значення	298	183	1,63
Співвідношення найбільшого до найменшого	2,39	6,05	

Створення нових укрупнених громад надасть можливість через перерозподіл наявних тепер бюджетних коштів на 63 % збільшити найменший бюджет в розрахунку на одного мешканця. При цьому найбільший бюджет зменшиться на 46%. В цілому різниця в бюджетних витратах на одну людину буде становити не більше, ніж 2,4 рази. На сьогодні ця різниця становить більше 6 разів.

Пропозиції щодо моделювання територіального поділу Іллінецького району



**ПАСПОРТ
КАЛИНІВСЬКОГО РАЙОНУ**

Площа	Площа району – 1086 кв.км, що складає 4,2% площі області.										
Відстані	<p>Адміністративним центром району є місто Калинівка, яке знаходиться практично в центрі району.</p> <p>Відстань по шосейних дорогах від м.Калинівки до м.Вінниці - 26 км, до м.Києва – 234 км.</p>										
Географічні дані 	<p>Район лежить у межах Придніпровської височини. Рельєф району – рівнина з абсолютними висотами від 240 до 290 м, порізаний сіткою рік – лівих і правих притоків ріки Південний Буг, ярами і балками.</p> <p>Територія району відноситься до зони лісостепу. Грунти головним чином мало- і середньогумусні чорноземи, однак на значних площах є опідзолені. Клімат помірно континентальний.</p>										
Кордони	Район межує з 6 районами: на півночі - з Козятинським, на північному заході – з Хмельницьким, на південному заході – з Літинським, на півдні - з Вінницьким, на південному сході – з Липовецьким, на сході – з Погребищанським районами.										
Адміністративно-територіальні одиниці	<p>На території району розташовано:</p> <ul style="list-style-type: none"> - сільських населених пунктів – 57. <p>У системі місцевого самоврядування району діють:</p> <ul style="list-style-type: none"> - сільські ради – 28. 										
Місцева державна адміністрація	Калинівська районна державна адміністрація										
Місцеві ради	<table style="width: 100%; border-collapse: collapse;"> <tr> <td style="width: 80%;">Всього місцевих рад</td> <td style="text-align: right;">29</td> </tr> <tr> <td>Районних</td> <td style="text-align: right;">1</td> </tr> <tr> <td>Міських</td> <td style="text-align: right;">1</td> </tr> <tr> <td>Сільських</td> <td style="text-align: right;">28</td> </tr> <tr> <td>Селищних</td> <td style="text-align: right;">-</td> </tr> </table>	Всього місцевих рад	29	Районних	1	Міських	1	Сільських	28	Селищних	-
Всього місцевих рад	29										
Районних	1										
Міських	1										
Сільських	28										
Селищних	-										

<p>Населення</p>	<p>Населення району складає 60,3 тис. чоловік. Більше як дві третини населення району, а це 41,0 тис. осіб, проживає у сільській місцевості, що становить 68,0%. В місті проживає 19,3 тис.чоловік, що становить 32,0%.</p> <p>18,2 тис. пенсіонерів становлять 30,2% населення району. Працездатне населення району складає 21,2 тис. осіб (без урахування пенсіонерів у працездатному віці) або 35,1% від усього населення району.</p>
<p>Зайнятість населення</p>	<p>Всього зайнято в сільськогосподарському виробництві 3,0 тис.чоловік (25%), в промисловості – 4,0 тис.чоловік (33,0%), в будівництві - 0,3 тис.чоловік (1,9%), на транспорті - 0,5 тис.чоловік (3,1%), в освіті – 2,0 тис.чоловік (12,5%), в охороні здоров'я та соціальній допомозі – 11,0 тис.чоловік (6,2%). Всього працюючих у всіх сферах економіки 12 тис.чоловік.</p>
<p>Промисловий комплекс</p>	<p>Калинівський район по характеру виробництва відноситься до промислово-сільськогосподарських районів.</p> <p>Район має багатогалузевий промисловий комплекс, провідне місце в якому займає харчова галузь. В районі функціонує 11 промислових підприємств 6 галузей промисловості. Основні з них: харчова (25%), машинобудування і металообробка (18,7%), деревообробна (6,2%), хімічна (12,5%).</p> <p>Район спеціалізується по виробництву продовольчих товарів. Питома вага виробництва товарів народного споживання від загального випуску промислових товарів становить 65,9%.</p>
<p>Сільське господарство</p>	<p>Основним напрямком сільськогосподарського виробництва є зерново-буряковий з розвиненим м'ясо-молочним тваринництвом. Питома вага рослинництва становить 69%, тваринництва – 31%.</p> <p>Основною спеціалізацією сільськогосподарських підприємств всіх форм власності в рослинництві є вирощування зернових культур (пшениця, озиме жито, ярий ячмінь, кукурудза, горох, гречка, просо) і технічних культур (цукрові буряки, соняшник, озимий ріпак), в тваринництві - виробництво м'яса і</p>

	<p>молока.</p> <p>На території району налічується 17 товариств з обмеженою відповідальністю, 10 приватно-орендних підприємств, 4 селянсько-виробничих кооперативи, 34 селянсько-фермерських господарств, 3 дослідних господарства.</p>
Будівництво	<p>На території району функціонує 6 будівельних організацій.</p> <p>В 2008 році збудовано 7,2 тис.м² індивідуального житла, будується 180 кв. житловий будинок (70% готовності I черги будівництва).</p> <p>Житловий фонд району становить 1656 тис.м².</p>
Фінанси	<p>Структура фінансових установ складає: Державний Ощадний банк, Укрпромбанк, Надра Банк, Райффайзен Банк Аваль, Укрсиббанк, Приват Банк, Банк Хрещатик, Індекс Банк, та три кредитних спілки.</p>
Транспортний комплекс та зв'язок	<p>В районі знаходиться автомобільних доріг республіканського значення - 30 км, обласного - 17 км і місцевого значення – 347,3 км, в т.ч. з твердим покриттям - 337,2 км, асфальтобетонним і чорним покриттям – 219,7 км.</p> <p>Основними автотранспортними магістралями району є автобусні маршрути обласних сполучень Київ-Вінниця, Біла Церква-Вінниця, Хмільник-Вінниця, Літин-Вінниця, Вінниця -Житомир.</p> <p>Усі населені пункти району мають під'їзні дороги з твердим покриттям та повністю забезпечені автобусним сполученням.</p> <p>Всі населені пункти району електро- і телефонізовано.</p> <p>В районі з 58-и населених пункти лише 3 не газифіковано. Рівень газифікації району складає 95%.</p>

<p>Торгівля і сфера послуг</p>	<p>Торгівельна мережа Калинівського району нараховує 197 підприємств роздрібною торгівлі, з них 34 заклади громадського харчування. Працює 3 ринки торгівлі промисловими та провольчими товарами.</p> <p>Побутовим обслуговуванням займається 23 суб'єкти підприємницької діяльності - юридичних осіб та 124 суб'єкти – фізичних особи.</p>
<p>Освіта</p>	<p>В районі функціонує 38 загальноосвітніх шкіл (14 ЗОШ I-II ступенів, 23 ЗОШ I-III ступенів та навчально-виховний комплекс „Школа – дитячий садочок” на базі Заливанщинської ЗОШ I-II ступенів). Загальна кількість учнів в загальноосвітніх закладах становить 6600 учнів.</p> <p>В районі нараховується 18 дошкільних закладів, в т.ч в м.Калинівка - 7 дитсадків, в сільських населених пунктах – 9 дитсадків. Всього в дитсадках виховується 1476 дітей, в т.ч. в міських – 966 дітей.</p> <p>В районі функціонують 2 професійно – технічних училища (ПТУ-21 м.Калинівки і СПТУ-32 с.Гущинці), а також технологічний технікум з учнівським контингентом більше 800 чоловік, де готують професійних працівників з 6 спеціальностей.</p>
<p>Соціально-культурна сфера</p>	<p>В районі діють 80 закладів культури та мистецтва. З них: будинків культури-21, клубних закладів-19, клубів-бібліотек-5. Створено 3 музеї, музейні фонди нараховують понад 2 тисячі експонатів. Існує 149 пам'яток культурної спадщини району.</p> <p>Система охорони здоров'я базується на двох рівнях. До першого рівня відносяться 34 фельдшерських та фельдшерсько-акушерських пункти, 12 лікарських амбулаторій сімейної медицини та дільнична лікарня с.Пиків.</p> <p>До вторинного рівня відноситься центральна районна лікарня, до якої входить поліклініка та стаціонар на 290 ліжок.</p>

КАЛИНІВСЬКИЙ РАЙОН

1. Сучасний стан

Калинівський район розташований на півночі Вінницької області. Площа району – 1086 кв. км, що складає 4,2% області.

Калинівський район лежить у межах Придніпровської височини. Рельєф району – рівнина з абсолютними висотами від 240 до 290 м, порізаний сіткою рік – лівих і правих притоків ріки Південний Буг, ярами і балками.

Із 73,7 тис. га сільгоспугідь більше 66 тис. га – орні землі. Майже 14 тис. га – ліси, 4,3 тис. га становлять пасовища і сіножаті, понад 600 га – під ставками.

Район межує з 5 районами – Літинським, Хмільницьким, Козятинським, Вінницьким та Липовецьким.

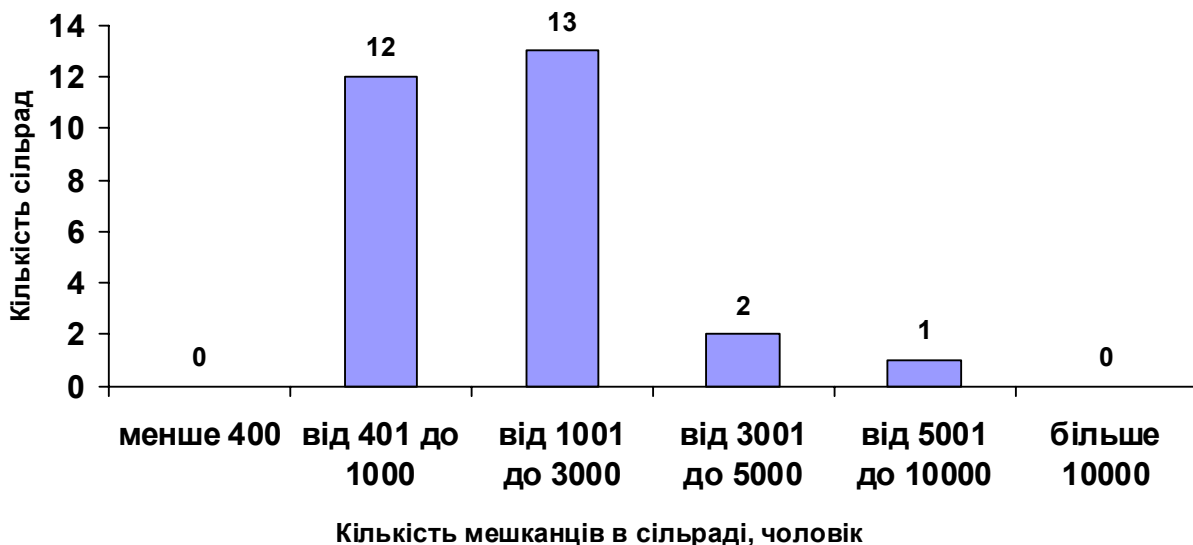
На території Калинівського району розташовано:

- місто районного підпорядкування – 1 (м. Калинівка);
- сільських населених пунктів – 57 (з них 3 у складі міськради).

У системі місцевого самоврядування району діють:

- міськрада – 1,
- сільські ради – 28.

Розподіл сільських рад за кількістю населення наведений на діаграмі.



Практично до всіх сільських населених пунктів наявні дороги із твердим покриттям. Всі населені пункти району охоплені транспортним сполученням

В населених пунктах району розташовано 5 залізничних станцій та 1 автостанції.

Взагалі не газифіковано лише 3 населених пункти, що становить (5%).

Населення району складає 60,4 тис. чоловік 18,2 тис. пенсіонерів становлять 30,1% населення району. Працездатне населення району складає 34 тис. осіб (без урахування пенсіонерів у працездатному віці) або 56,2% від усього населення району.

В районі функціонує 38 загальноосвітні школи, де навчаються 6409 учнів. В 21 дошкільному закладі виховуються 1607 дітей.

У двох вищих навчальних закладах I-II рівня акредитації (в с. Гушинці та Новій Греблі) навчаються 436 осіб.

В районі діють 87 закладів культури і мистецтва. З них: клубні заклади – 40, бібліотеки – 42, музеї – 5.

У районі діє 1 лікарня та 14 амбулаторій. У сільських населених пунктах функціонують 32 фельдшерських та фельдшерсько-акушерських пункти. У 9 сільських населених пунктах відсутні будь-які лікувальні заклади (17%).

4 села мають облаштовані ринки. Лазні є лише в двох населених пунктах (менше 4% населених пунктів).

Таблиця нижче характеризує бюджетні річні видатки по галузям в залежності від чисельності населення у сільрадах.

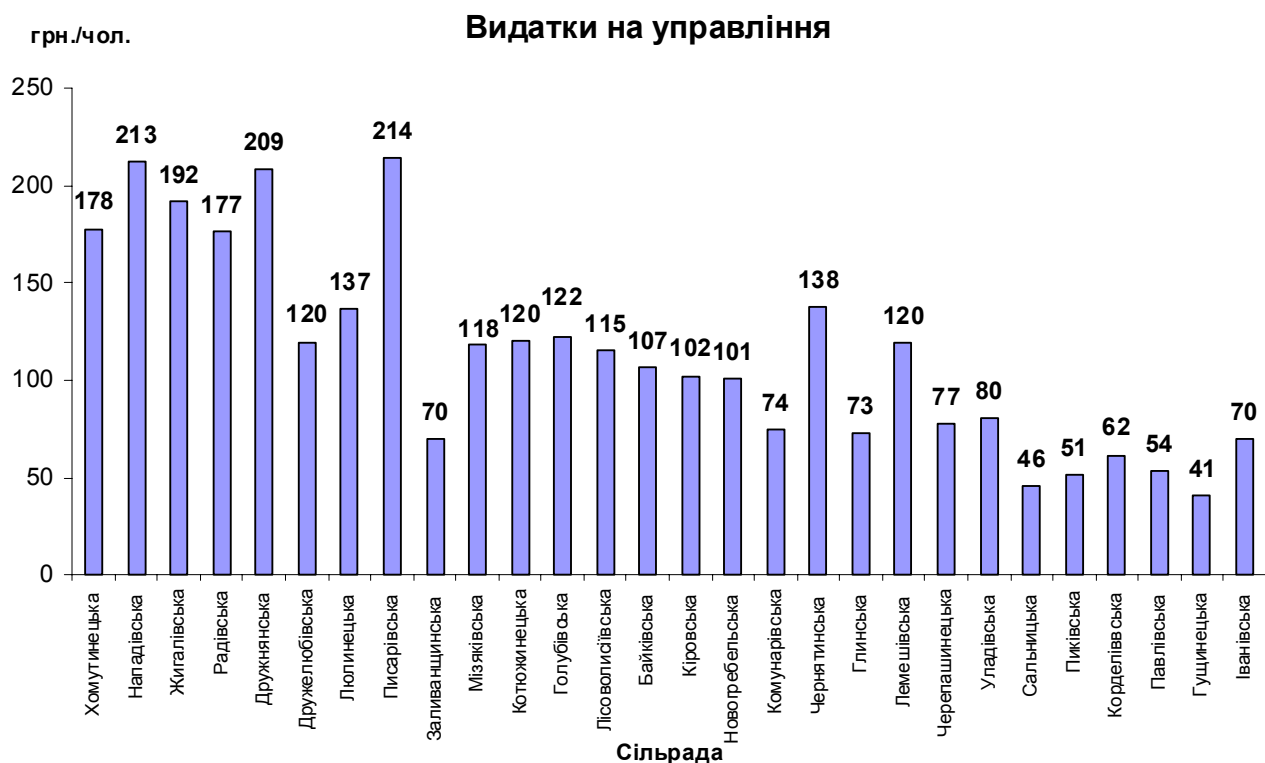
Бюджетні річні видатки в залежності від чисельності населення у сільрадах

Сільрада	Чисельність населення	Бюджетні видатки на рік у розрахунку на 1 мешканця, грн.			
		управління	культура	освіта	охорона здоров'я
Хомутинецька	534	177,8	62,7	0,0	71,5
Нападівська	545	212,5	73,5	0,0	116,6
Жигалівська	604	192,1	39,2	0,0	57,0
Радівська	622	176,5	106,1	106,1	230,7
Дружнянська	747	208,7	59,0	0,0	56,7
Дружелюбівська	765	119,6	30,8	137,9	129,2
Люлинецька	787	137,1	39,2	0,0	167,6
Писарівська	792	214,3	46,7	0,0	55,4
Заливанщинська	883	69,7	42,7	700,4	190,9
Мізяківська	988	118,0	36,4	0,0	62,5
Котюжинецька	1003	120,3	32,7	0,0	50,6
Голубівська	1029	122,1	38,1	0,0	47,6
Лісоволисіївська	1031	115,1	45,9	0,0	127,1
Байківська	1065	106,6	38,1	76,8	69,6
Кіровська	1170	102,3	46,2	0,0	81,4
Новогребельська	1176	100,6	13,1	0,0	131,7
Комунарівська	1235	74,4	35,5	146,9	48,9
Чернятинська	1240	137,6	14,1	0,0	41,2

Сільрада	Чисельність населення	Бюджетні видатки на рік у розрахунку на 1 мешканця, грн.			
		управління	культура	освіта	охорона здоров'я
Глинська	1257	72,8	41,2	106,6	125,0
Лемешівська	1311	119,5	46,1	0,0	73,6
Черепашинецька	1485	77,2	45,0	170,2	170,2
Уладівська	1634	80,2	40,1	279,3	148,0
Сальницька	1838	45,5	33,8	0,0	45,1
Пиківська	3390	51,2	23,7	44,5	172,6
Корделівська	3557	61,6	14,6	99,8	77,2
Павлівська	3810	53,6	43,8	101,2	72,4
Гушинецька	3903	40,7	34,3	65,3	62,8
Іванівська	5175	70,2	35,5	148,2	76,0

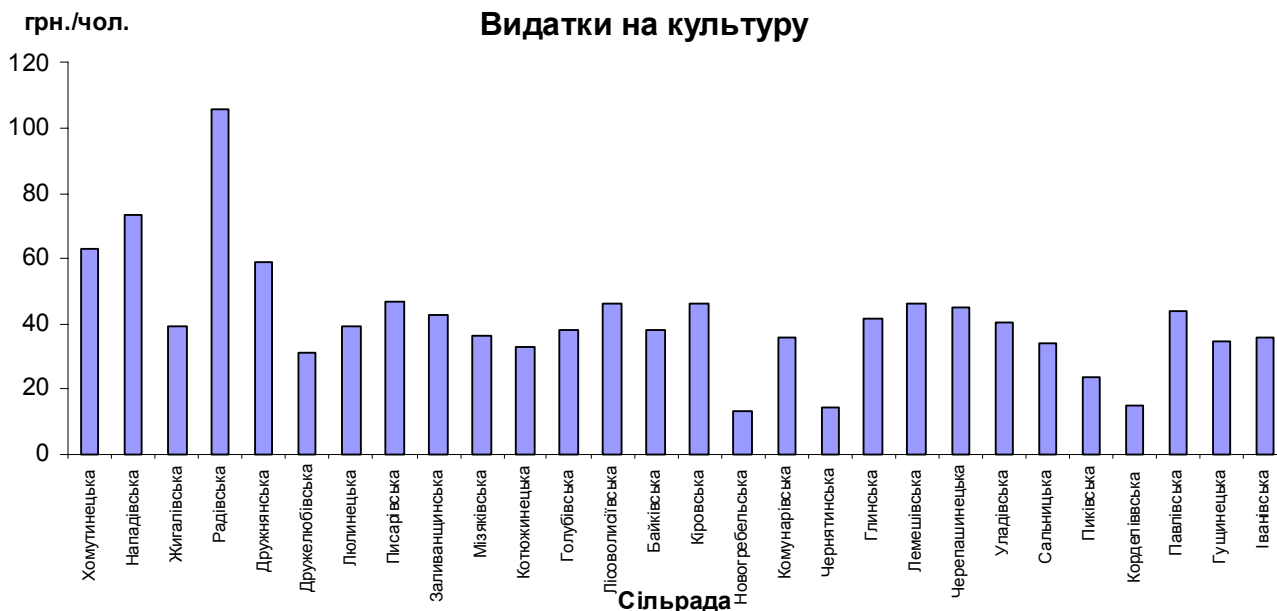
Як і в решті районів, спостерігається залежність між витратами на управління та розміром сільради: чим вона менша, тим видатки цього виду на одного мешканця більші (діаграма 1.). Різниця між найменшою сумою видатків за цією статтею в розрахунку на 1 мешканця сільради та найбільшою становить близько 5 разів – від 40,7 грн. у Гушинецькій сільраді до 214,3 грн. у Писарівській. В середньому по району на 1 мешканця припадало 113,5 грн. витрат на управління.

Діаграма 1



У видатках на культуру вплив розміру сільради на цей показник дещо менший (діаграма 2.), хоча найбільші видатки саме у сільрадах з невеликою кількістю населення.

Діаграма 2



Досить складно простежити закономірність між розміром сільради та видатками на освіту, що видно з діаграми (діаграма 3). Наявність та розмір цих видатків зумовлений перш за все наявністю в сільраді дошкільних закладів (вони фінансуються саме з бюджетів сільрад).

Діаграма 3



Так, наприклад видатки за цією статтею по Заливанщицькій сільраді становили 700грн./особу при населенні в 883 людини та кількості дітей в дошкільному закладі – 22. Для порівняння, по Глинській сільраді (1257 чоловік), витрати в середньому на 1 особу становили лише близько 107 грн. (в 7 разів менше) при фактично порівняній кількості дітей в дошкільному закладі – 23 чоловіка.

Загалом витрати за цією статтею співвідносяться так: Заливанщицька сільрада - 618,4 тис. грн., а Глинська сільрада – лише 133,9. Є сільради, з бюджетів яких наявні дошкільні заклади не фінансуються. Це, перш за все, такі, які характеризуються відносно невеликою чисельністю порівняно із розміром дошкільного закладу. Так, Котюжинецька та Дружелюбівська сільрада при досить великих дитсадках (на 50-60 місць) та населенні 1003 та 765 чоловік фінансування їх не здійснюють. Більш крупні сільради Корделівська (3557), Комунарівська (1235) та Гущинецька (3903) фінансують порівняні за розміром заклади самостійно.

Абсолютна ніяка закономірність не простежується між розміром сільради та видатками на охорону здоров'я, що видно з діаграми (діаграма 4). Розмір видатків зумовлений перш за все наявністю в сільраді медичних закладів.

Діаграма 4



2. Проблеми району

Порівняння проблем, що мають місце в районі, висловлених районною владою, з тими, які бачать голови сільрад, виявило певні розбіжності.

Згідно інформації, наданої районною владою, основні проблеми крім газифікації – реконструкція системи водопостачання та школи в м. Калинівка, будівництво сміттесортувальної станції, добудова 3 сільських шкіл.

За даними голів сільрад:

- в 17 сільрадах відзначили необхідність ремонту доріг та ремонту/оснащення закладів культури;
- в населених пунктах 11 сільрад вимагається фінансування будівництва/ремонту/добудови дитячих садочків;
- в 4 сільрадах є потреба в ремонті або будівництві навчальних закладів;
- покращення вуличного освітлення потребують 7 сільрад;
- мешканці 3 сільрад відчувають проблеми з водопостачанням та якістю питної води.

Наведена кількість сільрад не визначає кількості проблемних об'єктів, які вимагають фінансування, адже якщо сільрада складається з кількох населених пунктів, то і проблемних об'єктів певного виду (наприклад, дошкільних закладів) в 1 сільраді може бути кілька.

3. Можливі перспективи розвитку у контексті реформування адміністративно-територіального устрою

Під час моделювання укрупнених громад враховувались повноваження, якими передбачається наділити громади відповідно до проектного законодавства. В запропонованій моделі укрупнених територіальних громад району передбачається 8 громад, з них 7 сільських та 1 міська. У таблиці нижче наведений перелік укрупнених громад із зазначенням чисельності населення у громаді.

Формування нових громад відбувалось поєднанням між собою існуючих громад в цілому. Фактично всі сільради увійшли до складу нових громад у повному складі за виключенням єдиної сільради – Глинської, два населених пункти якої опинились в різних громадах. В існуючих межах залишилась лише 1 громада (Іванівська). Решта – поєднувались переважно 3-4 існуючі сільради. До Калинівської міськради приєднались ще 6 сільрад, 4 з яких складаються з 1 населеного пункту.

№	Назва територіальної громади	Населені пункти	Кількість населення
1	Павлівська		7706
		Павлівка	3757
		Калинівка II	264
		Кам'ногірка	347
		Гущинці	2464
		Мізяків	667
		Мізяківська Слобідка	159
		Павленки	48
2	Іванівська		5137
		Іванів	4513
		Іванівська Слобідка	624
3	Уладівська		4509
		Уладівське	834
		Жовтневе	451
		Антонопіль	320
		Яблуневе	94
		Панасівка	49
		Жигалівка	596
		Пиків	1723
		Шепіївка	442
4	Радівська		3763
		Радівка	846
		Софіївка	322
		Нападівка	334
		Мончинці	211
		Лемешівка	604
		Райки	328
		Адамівка	40
		Люлинці	512
		Малі Кутища	309
		Великі Кутища	257
5	Черепашинецька		3360
		Черепашинці	1480
		Заливанщина	525
		Весела	176
		Первомайське	175
		Голубівка	249
		Герасимівка	10
		Голендри	284
		Червоний Степ	461
6	Новогребельська		3589

№	Назва територіальної громади	Населені пункти	Кількість населення
		Нова Гребля	1128
		Чернятин	615
		Дружне	675
		Кіровка	580
		Польова Лисіївка	418
		Червона Трибунівка	173
7	Корделівська		6542
		Корделівка	2896
		Загребельня	629
		Глинськ	1178
		Комунарівка	1225
		Хомутинці	614
8	Калинівська		26434
		Калинівка	19350
		Рівнинне	300
		Прилуцьке	162
		Сальник	1849
		Лісова Лисіївка	1230
		Дружелюбівка	765
		Котюжинці	612
		Тарасівка	30
		Гулівці	361
		Байківка	498
		Грушківці	491
		Писарівка	786

Сформовані громади значно повніше укомплектовані об'єктами соціально-культурної інфраструктури, ніж діючі сільради. В межах однієї адміністративної території можливе значно простіше та економічніше забезпечення маршрутів громадського транспорту з врахуванням необхідності доставки мешканців до найближчих населених пунктів, де є життєво необхідні заклади (медичні, освітні), більш ефективне планування витрат на ремонти та інші потреби щодо забезпечення функціонування цих об'єктів. Від найвіддаленішого населеного пункту у кожній із громад можна буде дістатися до центру громади за 25-30 хвилин.

У таблиці надається порівняння бюджетів змодельованих укрупнених громад із бюджетами діючих сьогодні сільських рад.

Порівняння бюджетів громад (сільрад), у грн. на одного мешканця


Розмір загального бюджету	Укрупнені громади	Діючі сільради	Співвідношення значень
Найбільше значення	555	1050	0,55
Найменше значення	237	128	1,91
Співвідношення найбільшого до найменшого	2,34	8,2	

Створення нових укрупнених громад дозволить через перерозподіл наявних тепер бюджетних коштів майже на 90% збільшити найменший бюджет з розрахунку на одного мешканця, при цьому найбільший бюджет зменшиться на 45%. Різниця між найбільшими та найменшими витратами бюджетних коштів в розрахунку на 1 мешканця суттєво змінюється: з 8 разів до 2,3.

Пропозиції щодо моделювання територіального поділу Калинівського району



**ПАСПОРТ
ТУЛЬЧИНСЬКОГО РАЙОНУ**

<p style="text-align: center;">Площа</p>	<p>Територія району становить 1124 тис. кв. м або 4,3% до загальної площі Вінницької області.</p>
<p style="text-align: center;">Відстані</p>	<p>Відстань від м.Тульчина до м.Києва: по залізній дорозі 370 км, по шосейних дорогах 359 км, до м.Вінниці – 82 км.</p>
<p style="text-align: center;">Географічні дані</p> 	<p>Тульчинський район розташований в південно-східній частині Вінницької області, яка у фізико-географічному відношенні належить до лісостепової зони, в південній частині Подільського плато переважно вздовж річок Південний Буг та Сільниця.</p> <p>Географічно район розташований між 48° 30 хв. і 48° 52 хв. Пн. Ш. та 28° 30 хв. і 29° 15 хв. Сх. д.</p> <p>Загальна площа водного басейну становить 2402 га. Лісові площі становлять 19205 га, переважно дубово-грабові ліси. На території району існує 13 заповідних об'єктів площею 877,02 га, один із них загальнодержавного значення (582 га) і 12 місцевого значення.</p> <p>На території району розташовані значні запаси корисних копалин: граніт – 21,8 га, глина – 15,8 га, пісок – 60 га.</p>
<p style="text-align: center;">Кордони</p>	<p>Район межує з Гайсинським, Крижопільським, Немирівським, Тиврівським, Томашпільським, Тростянецьким, Шаргородським районами.</p>
<p style="text-align: center;">Адміністративно-територіальні одиниці</p>	<p>Адміністративний центр району м. Тульчин, яке віддалене від обласного центру м. Вінниці на 82 км.</p> <p>У адміністративному складі району 1 місто, 2 селища міського типу, 48 сільських населених пунктів.</p>
<p style="text-align: center;">Місцева державна адміністрація</p>	<p>Тульчинська районна державна адміністрація</p>

Місцеві ради	<p>Всього місцевих рад 26</p> <p>Районних 1, депутатів - 78</p> <p>Міських 1, депутатів - 34</p> <p>Сільських 23, депутатів – 374</p> <p>Селищних 2, депутатів – 49</p>
Населення	<p>Кількість населення району складає 58963 чол., в тому числі: міське – 24436 чол., сільське- 34527 чол.</p>
Зайнятість населення	<p>За 9 місяців 2009 року рух робочої сили через службу зайнятості зменшився на 520 чол. в порівнянні з аналогічним періодом минулого року і складає 2271 чол. : жінок – зменшився на 3,3% і складає 1048 чол., молоді у віці до 35 років – зменшився на 2% і складає 984 чол.</p> <p>Станом на 01.10.2009 р. на обліку в районному центрі зайнятості перебуває 776 чол. (-97), в т.ч.: в смт. Кирнасівці – 124 особи (-9); в смт. Шпиків – 32 особи (-8); в м. Тульчині – 260 чол. (-41).</p> <p>Кількість претендентів на одне вільне робоче місце складає 14 чол.</p> <p>Районним центром зайнятості працевлаштовано на вільні та новостворені робочі місця 701 чол.</p>
Промисловий комплекс	<p>В районі нараховується 12 промислових підприємств, з них працюючих 10.</p> <p>Промислові підприємства: ТОВ «Тульчинм'ясо», ВАТ «Тульчинський хлібокомбінат», ТОВ «Тульчинський маслосирзавод», ТОВ «Діана», ТОВ «Двін-1», ТОВ «Тульчинський Агромаш», ТОВ «Шпиківський ДОЗ», ДП «Тульчинський Ветсанзавод», ВАТ «Тульчинська швейна фабрика», Районне споживче товариство.</p>
Сільське господарство	<p>Сільськогосподарський комплекс району має зерново-буряковий напрямок. На територіях сільських та селищних рад розташовані, працюють і орендують землі 25 сільськогосподарських підприємств всіх форм власності, 3 агрофірми, 3 приватних підприємця, 68 селянсько-фермерських господарств та 19811 особистих селянських господарств.</p>

<p>Будівництво</p>	<p>Будівельно-монтажні роботи виконують 4 підприємства: ЗАТ «РБУ-6», Тульчинське УГГ, ПП «Будівельник», ПП «Вектор».</p> <p>В січні - вересні 2009 року будівельними організаціями виконано підрядних робіт на суму 3131 тис. грн., що на 49,2 % менше проти січня - вересня минулого року.</p>
<p>Фінанси</p>	<p>В районі діє 10 відділень банків.</p> <p>За січень - вересень 2009 року до Зведеного бюджету надійшло 33,9 млн. грн. податків і зборів. В порівнянні з відповідним періодом минулого року надходження збільшились на 2,5 млн. грн., або на 7,9 %.</p> <p>До загального фонду Державного бюджету надійшло 9,9 млн. грн., що на 98,0 тис. грн., або на 1,0 % менше, ніж за 9 місяців 2008 року.</p> <p>До управління Пенсійного фонду України у Тульчинському районі з усіх джерел фінансування за січень - вересень 2009 року надійшло 145,3 млн.грн., що на 4,7 млн.грн. більше минулого року.</p> <p>Станом на 01.10.2009 року до загального фонду районного бюджету надійшло 77,4 млн.грн. Власних доходів поступило 17,7 млн.грн. при затвердженому плані 17 млн.грн., що становить 104% до затверджених показників.</p>
<p>Транспортний комплекс та зв'язок</p>	<p>Загальна протяжність автомобільних шляхів по району складає 406,7 км.</p> <p>В районі знаходиться 3 залізничних станції. Загальна довжина лінії залізниць близько 55 км. Є три залізничні станції.</p> <p>Транспортними підприємствами району в січні – вересні 2009 року перевезено 76,3 тис. тонн вантажів, що на 35,6% менше відповідного періоду минулого року. Вантажооборот зменшився на 14,2% і становить 22,1 млн. тонно - кілометрів.</p> <p>Перевізниками всіх форм власності перевезено 1,3 млн. пасажирів. Порівняно з січнем-вереснем 2008 року обсяги перевезених пасажирів зменшились на 22,9 %. Пасажирооборот зменшився на 23,2% і становить 23,4 млн. пас. км.</p>

<p style="text-align: center;">Торгівля і сфера послуг</p>	<p>На території району діє три ринки: м.Тульчин: - авторинок МП «Умілець» на 46 торгових місць; - змішаний ДП РСТ «Тульчинський ринок» на 950 торгових місць; сmt.Кирнасівка – змішаний Кирнасівський ринок СВАТ «Птахокомбінат Тульчинський» на 120 торгових місць. Три постійно-діючих ярмарки: м.Тульчин, с.Копіївка, с.Ш-Копіївка. Торгова мережа району на 01.01.2009 р. складає: 352 об'єкти роздрібної торгівлі та 108 суб'єктів підприємницької діяльності ресторанного господарства. Обсяг реалізованих послуг за січень – вересень 2009 року (у ринкових цінах) становить 15,4 млн. грн., що на 4,1% менше проти 9 місяців 2008 року. Обсяг реалізованих послуг населенню склав 7,6 млн. грн., або на 10,6% більше проти відповідного періоду 2008 року.</p>
<p style="text-align: center;">Освіта</p>	<p>В районі діють 3 навчальні заклади по підготовці молодших спеціалістів: Технікум ветеринарної медицини Вінницького ВДАУ, ВПУ №41, Тульчинське училище культури. Функціонує: 4 музичні школи (Тульчин, Кирнасівка, Шпиків, Тиманівка); 36 СЗШ та 1 допоміжна школа-інтернат, в яких навчається 6001 учнів; 5 позашкільних закладів (2 ДЮСШ, БДЮ, СЮН, ЦТТ), У закладах освіти діє: 6 шкільних музеїв (на базі Кирнасівської, Печерської, Білоусівської, Богданівської ЗШ І-ІІ ст., Зарічненської, Сільницької ЗШ І-ІІ ст.), 7 залів бойової Слави, 28 куточків бойової Слави, 13 із них потребують оновлення.</p>

<p>Соціально-культурна сфера</p>	<p>Медичне обслуговування населення району здійснюють: ЦРЛ, Кирнасівська та Шпиківська міські, Клебанська і Юрківська дільничні лікарні, 9 лікарських амбулаторій сімейного типу, 29 ФАПів та ФП.</p> <p>Мережа лікарняних закладів району нараховує 353 ліжка.</p> <p>Населення обслуговує 138 лікарів, 388 середніх медичних працівників, 212 молодших медичних працівників та 154 іншого персоналу. Всього 892 чоловік.</p> <p>Крім цього, на території району розташовані 4 лікувально-профілактичні заклади обласного підпорядкування: Тиманівський протитуберкульозний санаторій, Тульчинський дитячий ортопедичний санаторій, Печерська лікарня відновного лікування, Будинки дитини.</p> <p>Мережа закладів культури нараховує 80 закладів культури та мистецтва:</p> <ul style="list-style-type: none"> - 35 заклади культури клубного типу (в т.ч. районний будинок культури); - централізована бібліотечна система (36 філій в т. ч, центральна районна бібліотека, районна дитяча бібліотека, 32 сільські та 2 міські філії смт.Шпиків та смт.Кирнасівка); - 4 музеї; - 4 початкових спеціалізованих навчальних заклади (дитячі музичні школи - ДМШ); - кінотеатр. <p>В сільській місцевості нараховується 34 заклади культури клубного типу:</p> <ul style="list-style-type: none"> - 3 міських будинки культури (Кирнасівський № 1, Кирнасівський № 2, Шпиківський); - 22 сільських будинки культури ; - 6 сільських клубів; - 3 сільські клуби-бібліотеки. <p>Для занять фізичною культурою і спортом використовується 2 стадіони, 19 футбольних полів, 37 спортивних залів, 4 стрілецьких тири, 19 майданчиків з тренажерним обладнанням, 13 приміщень для фізкультурно-оздоровчих занять, в тому числі 9 з тренажерним обладнанням.</p>
---	---

ТУЛЬЧИНСЬКИЙ РАЙОН

1. Сучасний стан

Тулчинський район утворений в березні 1925 року, розташований в південно-східній частині Вінницької області, і у фізико-географічному відношенні належить до лісостепової зони.

Район межує з Гайсинським, Крижопільським, Немирівським, Тиврівським, Томашпільським, Тростянецьким, Шаргородським районами.

Відстань від м. Тульчина до м. Києва: залізницею 370 км, по шосейних дорогах 359 км, до м. Вінниці – 82 км.

Територія району становить 1124 тис. кв. м або 4,3% до загальної площі Вінницької області.

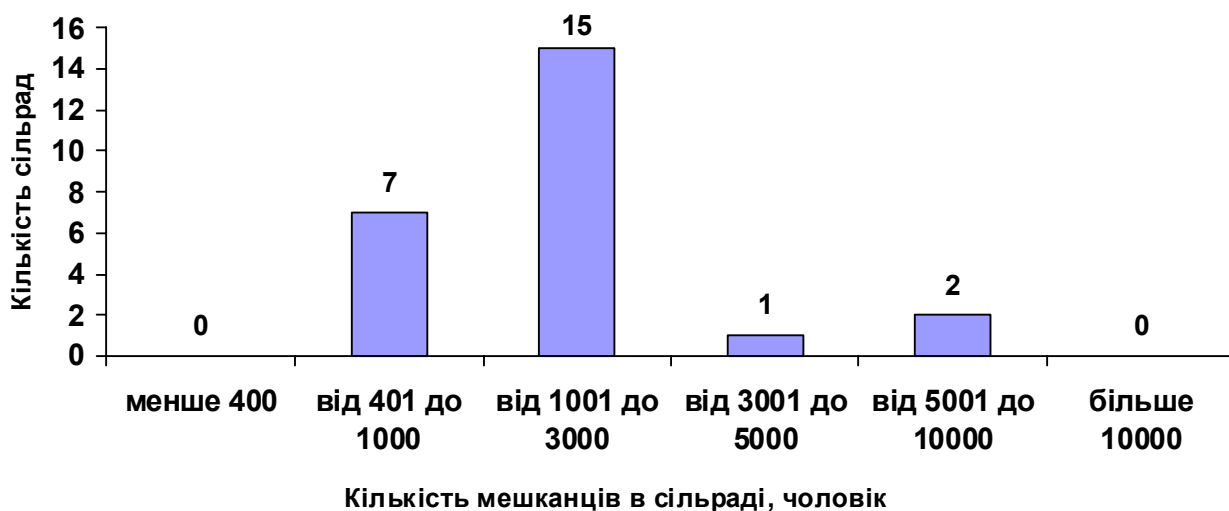
На території Тулчинського району розташовано:

- міст районного значення – 2,
- сільських населених пунктів – 49.

У системі місцевого самоврядування району діють:

- сільські ради – 23
- селищні ради - 2.

Характер розподілу місцевих рад за кількістю населення наведений на діаграмі.



Загальна протяжність автомобільних шляхів по району складає 406,7 км. В районі знаходяться 3 залізничних станції: Журавлівка, Юрківка, Кирнасівка. Загальна довжина лінії залізниць близько 55 км.

24 населених пункти (47%) не мають жодного маршруту громадського транспорту до власних сільських рад; мешканці 16 сіл не мають змоги добратись громадським транспортом до районного центру (31% всіх населених пунктів).

Кількість населення району становить 45,2 тис. осіб (не враховуючи м.Тульчин). Пенсіонерів- 16,7 тис. чел, що становить 36,8%.

В районі діють 3 навчальні заклади по підготовці молодших спеціалістів: технікум ветеринарної медицини Вінницького ВДАУ, ВПУ №41, училище культури.

Функціонують:

- 4 музичні школи (Тульчин, Кирнасівка, Шпиків, Тиманівка);
- 37 ЗШ, в яких навчається 5924 учня;
- 29 дошкільних закладів, в яких виховується 1527 дітей;
- 5 позашкільних закладів (2 ДЮСШ, БДЮ, СЮН, ЦТТ).

Навчально-виховним процесом займаються 1050 педагогічних працівників (вчителів – 816, вихователів ДНЗ – 131), в т. ч. 677 з вищою освітою, з яких 168 мають вищу категорію.

Мережа закладів культури нараховує 36 клубних закладів і бібліотек, 7 народних та 4 зразкових колективи, 4 музейних заклади.

Для занять фізичною культурою і спортом використовується 2 стадіони, 19 футбольних полів, 37 спортивних залів, 4 стрілецьких тири, 19 майданчиків з тренажерним обладнанням, 13 приміщень для фізкультурно- оздоровчих занять, в тому числі 9 з тренажерним обладнанням.

Медичне обслуговування населення району здійснюють: ЦРЛ, Кирнасівська міська лікарня, Шпиківська міська лікарня, Клебанська і Юрківська дільничні лікарні, 9 лікарських амбулаторій, 29 ФАПів. Крім цього, на території району розташовані 4 лікувально-профілактичні заклади обласного підпорядкування.

Населення обслуговує 141 лікар, 389 середніх медичних працівники, 214 молодших медичних працівників та 139 чоловік обслуговуючого персоналу. Всього 883 чоловік.

У 12 сільських населених пунктах відсутні будь-які лікувальні заклади (24%).

Зі всієї кількості сільських населених пунктів та міст районного значення 26 населених пункти (51%) взагалі не газифіковано.

Облаштовані ринки та постійно діючі ярмарки мають 10 сіл (20% всіх сільських населених пунктів).

Таблиця нижче характеризує бюджетні річні видатки по галузям в залежності від чисельності населення у сільрадах.

Сільрада	Чисельність населення	Бюджетні видатки на рік у розрахунку на 1 мешканця, грн.
-----------------	------------------------------	---

		управління	культура	освіта	охорона здоров'я
Сільницька	638	190,6	66,6	0,0	65,3
Бортницька	653	215,7	63,3	71,5	56,7
Торківська	737	145,1	52,8	0,0	86,6
Білоусівська	750	169,4	46,7	133,3	207,7
Левківська	755	140,9	49,8	0,0	61,6
Тарасівська	802	178,9	53,8	13,5	60,1
Михайлівська	829	124,7	74,9	0,0	71,6
Холодівська	1003	98,3	53,7	0,0	194,1
Шуро-Копіївська	1099	43,9	38,6	86,9	165,9
Богданівська	1107	118,1	76,2	53,4	68,2
Юрківська	1137	101,2	40,7	121,2	412,5
Копіївська	1194	139,4	25,6	0,0	66,3
Дранська	1205	101,8	71,8	0,0	73,8
Заріченська	1330	90,0	31,7	0,0	54,7
Заозерненська	1388	95,5	55,6	108,4	93,6
Ганнопільська	1437	106,7	26,7	136,1	49,2
Печерська	1562	91,8	80,5	187,8	218,8
Крицинецька	1616	75,1	32,5	96,0	55,6
Тиманівська	1696	84,7	23,8	105,0	185,4
Журавлівська	1931	63,2	34,2	80,6	146,4
Клебанська	2304	75,5	37,5	161,6	337,1
Суворовська	2326	57,3	31,3	128,2	97,8
Шпиківська	3960	66,2	29,7	68,6	396,5
Кирнасівська	5498	41,2	12,3	218,5	231,3
Кинашівська	8251	44,5	9,7	130,8	47,5

Як видно з діаграми 1, видатки на управління безпосередньо пов'язані з розміром сільської ради: чим вона більша, тим, як правило, дані видатки менші. Найбільша різниця в кількості мешканців сільрад сягає 13 разів. Різниця більше ніж вчетверо по цих радах спостерігається і в показнику видатків на управління. Максимальні витрати на управління (Бортницька сільрада) становили 215 грн/чоловіка і перевищили більше, ніж в 5 разів витрати у Кирнасівській сільраді, де вони були найменшими (41,2). За цією статтею середні витрати по району становили 106,4 грн/ 1 особу.

Діаграма 1



В загальному подібна тенденція спостерігається і щодо видатків на культуру (діаграма 2) за винятком 5 сільрад, по яких ці видатки великі не дивлячись на те, що за розмірами ці громади не відносяться до найменших (Михайлівська (4 заклади), Богданівська (2), Дранська (4), Заозерненська (2), Печерська (8)). Слід зазначити, що наведені сільради також не є найбагатшими на заклади культури порівняно, наприклад, із Суворовською (10) та Тиманівською (8) сільрадами, на території яких знаходиться по кілька музеїв та бібліотек. Якщо, наприклад, в бюджеті Суворовської сільради на заклади культури виділено 72,7 тис. грн. за рік, то в бюджеті Печерської сільради – 125,8 тис. грн.

Діаграма 2



З огляду на діаграму 3, видатки на одного мешканця на освіту у сільрадах переважно не залежать від чисельності населення у сільраді і коливаються від 13,5 (при визначенні найменшого не враховувались ті сільради, бюджети яких

не фінансують заклади освіти) до 218,5 грн/1 мешканця. Якщо порівняти фінансування двох селищних рад – Кирнасівської та Шпиківської, виявляється досить багато цікавих невідповідностей. Ці ради є найближчими одна до одної за розміром (кількістю мешканців). При тому, що в Кирнасівській громаді кількість дітей до 6 років становить 58 чоловік, кількість місць в дошкільному закладі 155, в Шпиківській громаді за наявності 237 дітей віком до 6 років в дитячому садочку їх перебуває лише 47. У смт. Шпиків, яке в півтора рази менше за кількістю мешканців, ніж смт. Кирнасів, за останні кілька років дітей народилось в 4 рази більше, а фінансування дошкільного закладу становило лише 271 тис. грн. (проти 1,2 млн. в Кирнасівському бюджеті).

Діаграма 3



Дві громади – Юрківська і Суворовська, в яких в дошкільних закладах перебуває приблизно однакова кількість дітей (65 та 69 відповідно), фінансувались з бюджету в абсолютно різному обсязі – 137,8 та 298 тис. грн. відповідно. Щоправда, і дітей в Суворовській громаді вдвічі більше.

Той факт, що значно менша кількість дітей, ніж їх є в громаді, перебуває в дошкільних закладах, може свідчити про дві проблеми: відсутність місць в закладах, або відсутність потреби в них (коли хтось з батьків (або обидва) не мають роботи, вони не будуть витрачатись на дитячий садочок). По всіх громадах, які мають нульові витру на освіту в структурі свої бюджетів, або немає дошкільних закладів, або немає дітей в них (за даними сільрад).

Аналіз видатків на охорону здоров'я (діаграма 4) не дозволив також зробити висновки щодо їх залежності від чисельності населення. Це можна пояснити тією обставиною, що у діючих лікарнях та амбулаторіях відповідних сільрадах, проходять лікування мешканці й інших сільрад, що не дає можливості визначити реальні витрати на охорону здоров'я у таких сільських

радах. В розрахунку на 1 мешканця в різних сільрадах ці витрати відрізняються в 8 разів (це найбільше розходження).

Діаграма 4



В цілому слід зазначити, що в середньому найменші видатки – на культуру і освіту, значно більші – на управління.

Послідовність розташування громад на всіх попередніх рисунках залежала від кількості населення в громаді, починаючи від найменшої. Кількість населення наведена в таблиці вище.

2. Проблеми району

Найпоширенішою проблемою в Тульчинському районі, як і в інших районах, є погана якість доріг. З 15 сільських громад, по яких було надано інформацію про основні проблеми громади, 13 висловились про потребу в ремонті та будівництві доріг.

Три сільради заявили про необхідність будівництва чи реконструкції дитячих садочків (зростає народжуваність, але один з батьків вимушений відмовлятися від роботи та доглядати дитину), при цьому в районній інформації жодного слова про ці потреби зазначено не було.

Три сільради відзначили проблеми з водопостачанням.

Через наближеність до Ладижина деякі громади відчують екологічні проблеми.

Звісно, це не всі проблеми району, які вимагають вирішення. Нажаль, лише 15 голів сільрад по Тульчинському району (серед 25) взагалі про них висловились хоч узагальнено. Решта голів на питання щодо нагальних проблем розвитку громади чомусь не вважали за потрібне відповідати.

3. Можливі перспективи розвитку у контексті реформування адміністративно-територіального устрою

Під час моделювання укрупнених громад враховувались повноваження, якими передбачається наділити громади відповідно до проектного законодавства, а також сучасний стан демографічної ситуації і наявної інфраструктури території.

Нижче подається модель укрупнених громад району. Усього їх може бути 12, зокрема 1 міська і 11 сільських територіальних громад. У таблиці нижче наведений перелік укрупнених громад із зазначенням чисельності населення у громаді.

Одним із головних чинників, що враховувався під час проведення моделювання укрупнених громад, була наявність доріг відповідної якості між населеними пунктами громади, у деяких випадках мова йде взагалі про відсутність будь-яких доріг. Формування нових громад відбувалось поєднанням між собою існуючих громад в цілому, без їх дроблення між різними новими громадами. В існуючих межах залишилась лише 1 громада (Кинашівська). Решта – поєднувались 2-3 існуючі громади.

Укрупнення громад може призвести до необхідності придбання додаткової кількості пасажирських транспортних засобів та запровадження нових маршрутів, буде необхідним забезпечення руху громадського транспорту між населеними пунктами та центрами укрупнених громад за новими маршрутами.

№	Центр територіальної громади	Населені пункти	Кількість населення	Кількість діючих сільрад в складі громад
1	м. Тульчин	м. Тульчин	15568	
2	с. Кинашів	1. с. Мазурівка 2. с. Нестерварка 3. с-ще Капки 4. с. Марусине 5. с. Хмельницьке	8181	1
3	сmt Шпиків	1. с. Шпиківка 2. с. Винокурня 3. с. Кленове 4. с. Соснівка	4856	2

№	Центр територіальної громади	Населені пункти	Кількість населення	Кількість діючих сільрад в складі громад
		5. с. Левківці 6. с. Бурдеї		
4	с.мт Кирнасівка	1. с. Марково 2. с. Ганнопіль	6944	2
5	с. Тиманівка	1. с. Одая 2. с. Дранка	2969	2
6	с. Суворовське	1. с. Білоусівка 2. с. Журавлівка 3. с. Маяки 4. с. Пестеля	4303	3
7	с. Печера	1. с. Петрашівка 2. с. Даньківка 3. с. Бортники	2485	2
8	с. Копіївка	1. с. Зарічне 2. с. Торків 3. с-ще Гуральня 4. с-ще Щурі	3349	3
9	с. Клебань	1. с. Богданівна 2. с. Гути 3. с. Федьківка 4. с. Ульянівка	3401	2
10	с. Юрківка	1. с. Сільниця 2. с. Станіславка 3. с. Ш-Копіївка 4. с. Каліновка	3147	3
11	с.Заозерне	1. с. Білоусівка 2. с. Василівка 3. с. Михайлівка 4. с. Маньківка	2988	3
12	с. Крищинці	1. с. Холодівка 2. с. Тарасівка 3. с. Захаряшівка	3254	3

Сформовані громади значно повніше укомплектовані об'єктами соціально-культурної інфраструктури, ніж діючі сільради. В межах однієї адміністративної території можливе значно простіше та економічніше забезпечення маршрутів громадського транспорту з врахуванням необхідності доставки мешканців до найближчих населених пунктів, де є життєво необхідні заклади (медичні, освітні), більш зважене планування витрат на ремонти та інші потреби щодо забезпечення функціонування цих об'єктів.

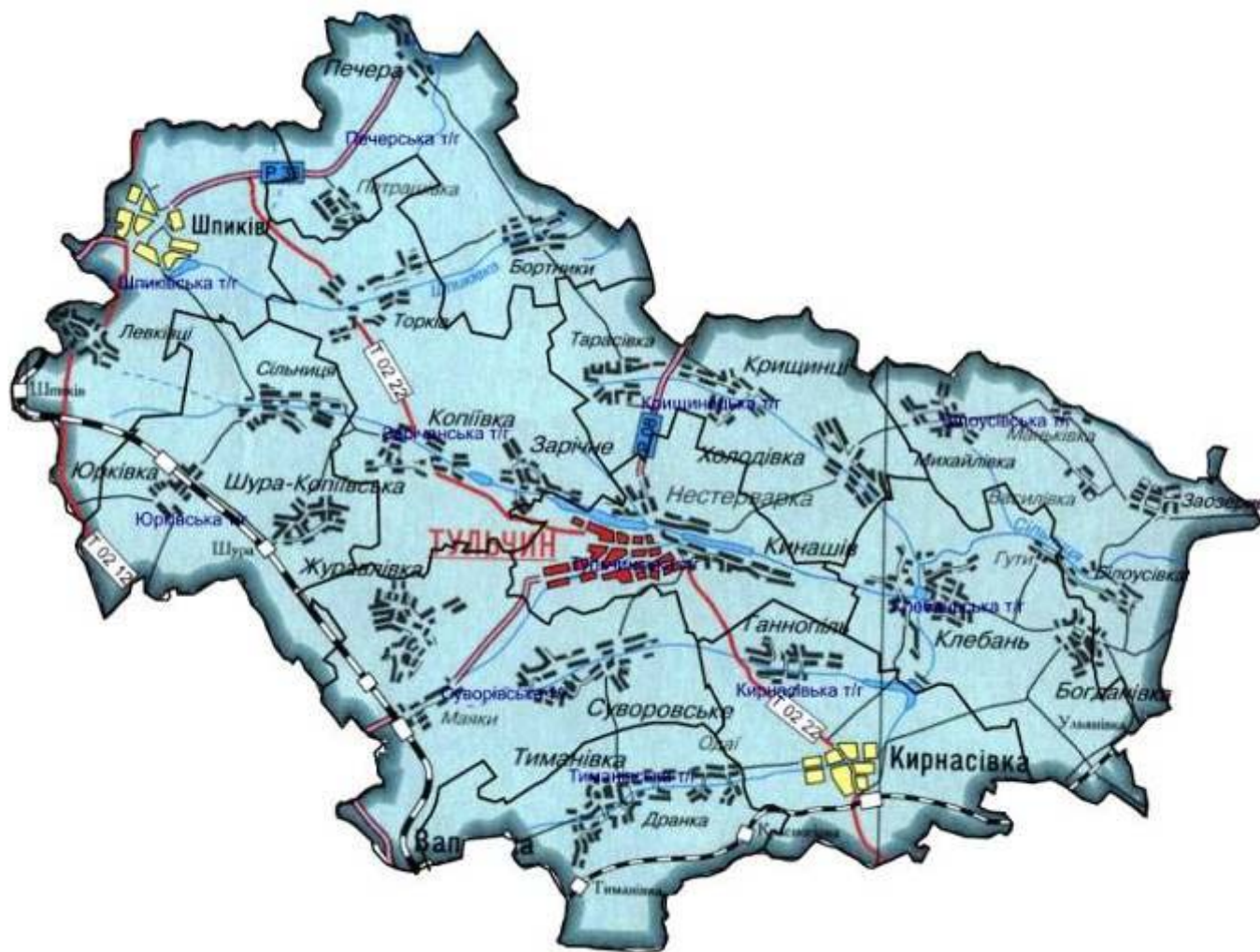
Після проведення укрупнення громад, при наявності громадського транспорту, від найвіддаленішого населеного пункту у кожній із громад можна буде дістатися до центру громади за 30-40 хвилин. У таблиці нижче надається порівняння бюджетів змодельованих укрупнених громад із бюджетами діючих сьогодні сільських рад.

Порівняння бюджетів громад (сільрад), у грн. на одного мешканця


Розмір загального бюджету	Укрупнені громади	Діючі сільради	Співвідношення значень
Найбільше значення	528	678	0,78
Найменше значення	221	176	1,26
Співвідношення найбільшого до найменшого	2,39	3,85	

Можна передбачати, що створення нових укрупнених громад надасть можливість через перерозподіл наявних тепер бюджетних коштів на 26% збільшити найменший бюджет з розрахунку на одного мешканця, при цьому найбільший бюджет зменшиться на 22%.

Пропозиції щодо моделювання територіального поділу Тульчинського району



**ПАСПОРТ
ХМІЛЬНИЦЬКОГО РАЙОНУ**

Площа	1,3 тис.кв.км.
Відстані	від м. Хмільника до м. Києва 250 км до м. Вінниці 70 км
Географічні дані	 <p>Хмільницький район розташований в північно-західній частині Вінницької області.</p>
Кордони	Район межує з: Житомирською областю, Хмельницькою областю, Літинським, Калинівським та Козятинським районами Вінницької області.
Адміністративно-територіальні одиниці	Міст обласного значення - 1 Сільських населених пунктів - 80 Кількість рад - 30
Місцева державна адміністрація	Хмільницька районна державна адміністрація
Місцеві ради	Всього місцевих рад 31 Районних 1 Міських - Сільських 30 Селищних -
Населення	Всього: 67,2 тис. чол. в т.ч. сільського 39,3 тис. чол. міського 27,9 тис. чол.

<p>Промисловий комплекс</p>	<p>Підприємства, що входять в основне коло:</p> <ul style="list-style-type: none"> - ВП «Жданіський цукровий завод» ТОВ «Хмільницьке» - ТОВ «Хмільницький завод ЗБВ» - ТОВ „Качанівський цегельний завод” - ТОВ «Уланівське заводоуправління» - ВАТ Уланівський “Агромаш” <p>Промисловими підприємствами району за 10 місяців 2009 року вироблено продукції в діючих цінах на суму 80,0 млн. грн.</p> <p>Вироблено цукру 18992 тонни, вапна 1470 тонн, цегли 8,84 млн. шт.</p>
<p>Сільське господарство</p>	<p>Територія, всього: 125,3 тис. га в т. ч. сільськогосподарські угіддя 101,4 тис. га з них: рілля 87,1 тис. га Ліси та інші лісовкриті площі 11,2 тис. га Землі водного фонду 5,9 тис. га Забудовані землі 3,8 тис. га Інші землі 3,0 тис. га</p> <p>В районі працює 16 сільськогосподарських товариств, 79 фермерських господарств.</p> <p>Загальна посівна площа по всіх категоріях господарств району у 2009 році становила 81,6 тис. га, в т. ч. зернових – 48,6 тис. га, технічних – 16,6 тис. га. Отримано високий урожай зернових ранньої групи – по 40,1 ц/га, з них озима пшениця – 52,0 ц/га. Валовий збір зерна становить 160 тис. тн. Очікується зібрати 80 тис. тн зерна кукурудзи. Під урожай 2010 року планується посіяти 16,8 тис. га озимих зернових, в т. ч. озимої пшениці 15,2 тис. га.</p> <p>В галузі тваринництва вдалося призупинити спад поголів'я ВРХ. Збережено маточне поголів'я корів. Середньодобовий надій молока становить 10 кг на 1 корову, середньодобовий привіс ВРХ - 580 грам. Заготовлено 7 тис. тн сіна, 10 тис. тн сінажу, 35 тис. тн силосу.</p> <p>В районі створено 20 обслуговуючих кооперативів по заготівлі молока. Функціонує 44 приймальних пункти по заготівлі молока, 5 – по заготівлі м'яса, 4 – по переробці риби. Створено 21 ветеринарний пункт, 8 ветеринарних аптек, 55 пунктів штучного осіменіння худоби.</p>

<p>Будівництво</p>	<p>Будівельні організації району: - ТОВ «Консоль 2» - ТОВ «ІСК» - ТОВ «Теплоенергетична компанія» - ТОВ «Хмільницька спеціалізована пересувна механізована колона газифікації»</p>
<p>Фінанси</p>	<p>За 9 місяців 2009 року до загального фонду бюджету району мобілізовано доходів на суму 9190,1 тис. грн., що складає 110,9% до плану. Податку з доходів фізичних осіб надійшло з початку року 6143,8 тис. грн., що становить 119,8% до плану. План по доходах виконано по 7 показниках. Крім цього надійшло дотацій на суму 43322,1 тис.грн., при плані 43312,8 тис.грн., або 100%. Субвенції надійшло 12245,7 тис.грн., при плані 12728,0 тис.грн., або 96,2%.</p> <p>Станом на 01.10.2009 року доходи бюджету становлять 64757,9 тис.грн. при плані 64328,9 тис.грн. Бюджет виконаний на 100,7% до плану. Крім того доходи до спеціального фонду становлять 5152,7 тис.грн.</p> <p>Видатки із загального фонду бюджету за 9 місяців 2009 року становлять 63719,0 тис.грн., або 90,4% до плану. Із спеціального фонду витрачено 4683,5 тис.грн., в т.ч. за рахунок власних надходжень бюджетних установ 1145,0 тис.грн. і 401,9 тис.грн. з бюджету розвитку, виплачено пільг ветеранам війни і праці на суму 2983,6 тис. грн.</p>
<p>Транспортний комплекс та зв'язок</p>	<p>Протяжність автомобільних доріг в районі місцевого значення 812 км, загальнодержавного значення 60 км.</p> <p>На території району працює 4 автотранспортних підприємства та 6 приватних перевізників на приміських маршрутах. Транспортне сполучення забезпечується також міжміськими маршрутами.</p> <p>В районі працює 30 сільських поштових закладів, 39 телефонних станцій, 6 вишок мобільного зв'язку, на 100 жителів припадає 25 телефонних апаратів.</p>

Торгівля і сфера послуг	<p>Підприємств торгівлі – 192 З них: - магазинів - 163 - підприємств ресторанного господарства - 53 Зареєстрованих ринків - 1</p> <p>55 СПД надають побутові послуги населенню</p>
Освіта	<p>Кількість денних загальноосвітніх навчальних закладів – 49 - чисельність учнів – 4278 - чисельність вчителів – 671 Кількість постійних дошкільних закладів – 21 - чисельність дітей – 703 - кількість персоналу – 187 Кількість дитячих позашкільних установ – 3 - чисельність дітей – 1395 Кількість шкільних бібліотек -23 Бібліотечний фонд – 228458 одиниць</p>
Соціально-культурна сфера	<p>В районі чисельність пенсіонерів складає 13615 чол. Середній розмір пенсії становить 719,36 грн. на 1 пенсіонера.</p> <p>Кількість лікувальних закладів – 68 -кількість ліжок – 415 - кількість лікарів – 204 - кількість середнього медперсоналу – 566 Кількість аптек – 63</p> <p>Кількість бібліотек – 48 Кількість клубів – 45 Кількість будинків культури - 13 Кількість музеїв – 2</p>

ХМІЛЬНИЦЬКИЙ РАЙОН

1. Сучасний стан

Хмельницький район виник ще в 1923 році. Район займає площу 1,3 тис. кв. км у північно-західній частині Вінницької області. Районний центр, місто Хмельник, розташоване на відстані 70 км від обласного центру м. Вінниці.

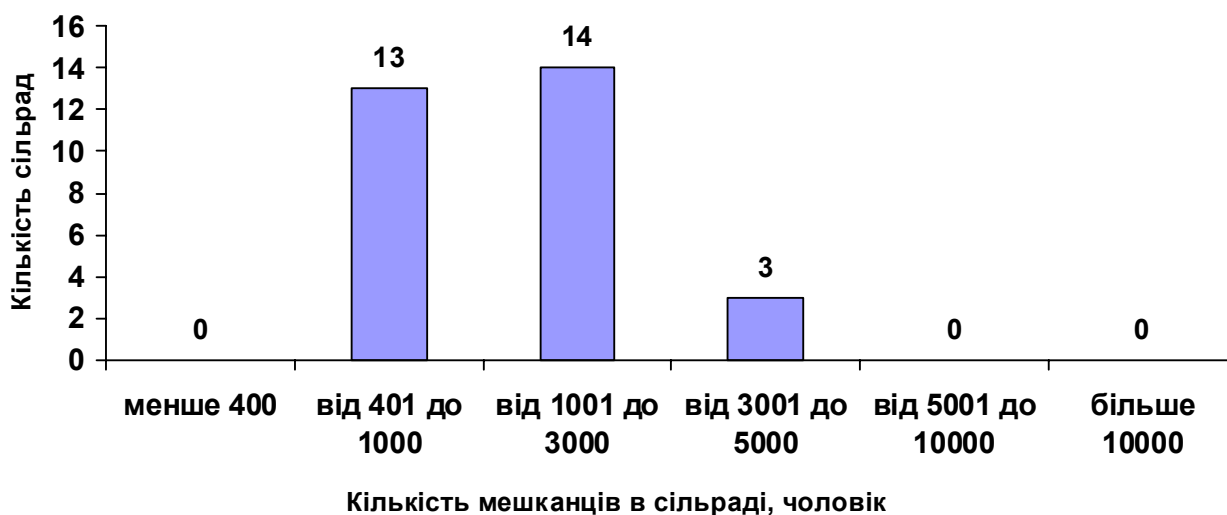
На території Хмельницького району розташовано:

- міст обласного значення – 1;
- сільських населених пунктів – 80.

У системі місцевого самоврядування району діють:

- сільські ради – 30.

Місцеві ради за кількістю населення розподіляються, як наведено на діаграмі.



До всіх сільських населених пунктів наявні дороги із твердим покриттям. Транспортна інфраструктура характеризується такими даними: 15 сільських населених пунктів (19%) не мають жодного маршруту громадського транспорту до власних сільських рад; мешканці 8 сіл не мають змоги добратись громадським транспортом до районного центру.

Три залізничні та одна автомобільна станції розташовані в адміністративних центрах сільських рад.

Чисельність населення району (за винятком м. Хмельник) складає 39 268 особи. Чисельність пенсіонерів - 15392 чоловіки, що становить 38,2% від загальної чисельності населення району. У багатьох населених пунктах з чисельністю населення менше 500 осіб чисельність громадян-пенсіонерів наближається до 50%.

Дітей віком до 6 років у районі 1909, а віком 7-17 років - 4187. У 23 постійних дошкільних закладах перебуває 743 дітей.

Денних навчальних закладів 47, у яких навчається 4166 учнів. З них 4 початкових шкіл, 22 дев'ятирічні школи та 21 середні загальноосвітні школи.

Професійно-технічних навчальних закладів немає.

Для вікової категорії дітей 7-17 років достатньо місць у денних загальноосвітніх навчальних закладах.

Вищих навчальних закладів в районі немає.

У районі є 13 лікарень та амбулаторій. У сільських населених пунктах функціонує 51 ФАП. У 17 сільських населених пунктах відсутні будь-які заклади охорони здоров'я (22%).

Зі всієї кількості сільських населених пунктів та міст районного значення (80) 12,5% (10 населених пунктів) взагалі не газифіковано.

В с. Уланів є «Уланівський ринок», в 7 селах функціонують постійно діючі ярмарки.

Таблиця нижче характеризує бюджетні річні видатки по галузям в залежності від чисельності населення у сільрадах.

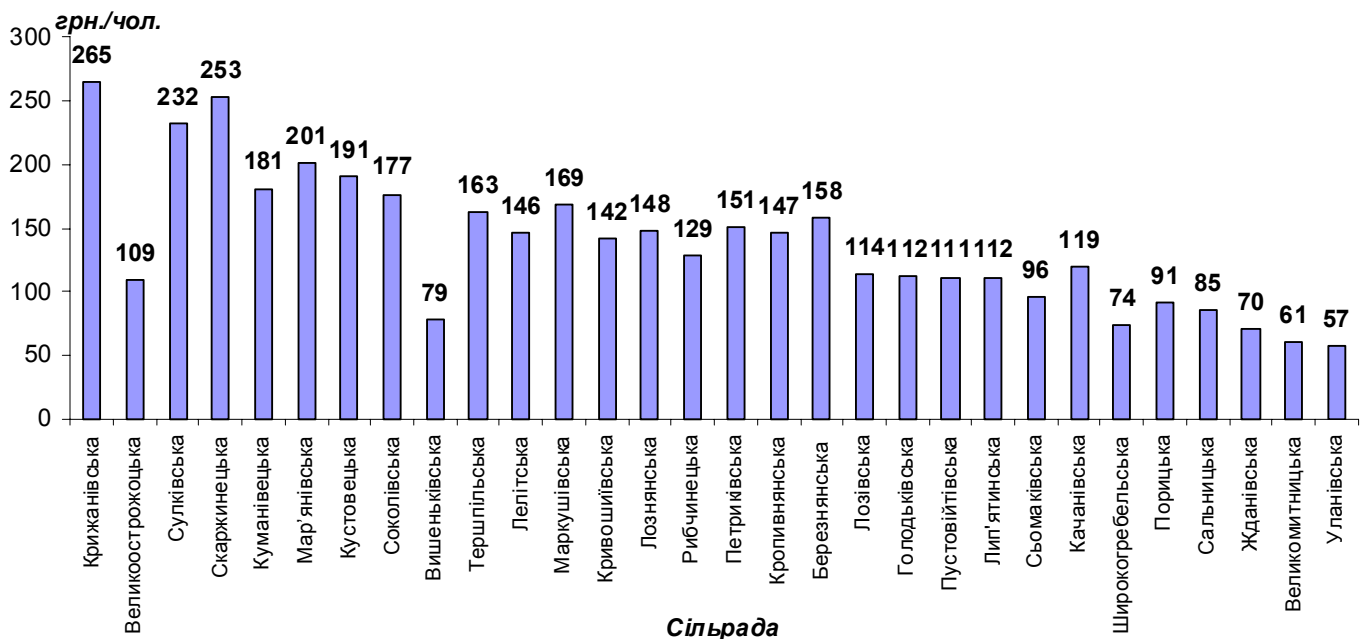
Сільрада	Чисельність населення	Бюджетні видатки на рік у розрахунку на 1 мешканця, грн.			
		управління	культура	освіта	охорона здоров'я
Крижанівська	447	265,32	30,01	171,61	67,55
Великоострожоцька	460	109,04	15,53	0	17,86
Сулківська	566	231,63	15,96	0	76,22
Скаржинецька	584	252,8	87,28	144,46	91,8
Куманівецька	651	180,89	58,88	162,33	35,26
Мар'янівська	705	201,41	50,6	0	96,46
Кустовецька	726	191,21	42,86	124,85	61,52
Соколівська	772	176,74	72,12	192,24	30,19
Вишеньківська	781	78,83	43,8	43,89	83,35
Гершпільська	813	162,82	26,23	49,53	40,3
Лелітська	837	146,05	28,46	0	30,78
Маркушівська	970	168,69	45,75	104,96	46,14
Кривошійівська	983	142,38	21,73	73,54	45,9
Лознянська	1014	148,35	37,82	62,56	92,71
Рибчинецька	1016	128,85	18,3	0	34,16
Петриківська	1018	150,83	37,2	0	59,41
Кропивнянська	1023	146,85	91,74	0	66,14
Березнянська	1046	158,02	52,72	97,45	200,96
Лозівська	1160	113,99	59,2	0	77,35
Голодьківська	1181	112,32	33,28	95,65	42,66
Пустовійтівська	1186	111,37	37,29	94,17	146,97

Сільрада	Чисельність населення	Бюджетні видатки на рік у розрахунку на 1 мешканця, грн.			
		управління	культура	освіта	охорона здоров'я
Лип'ятинська	1227	111,75	110,6	80,32	53,23
Сьомаківська	1417	95,82	42,69	66,07	55,88
Качанівська	1896	119,41	14,29	134,23	292,32
Широкогребельська	1983	73,9	19,09	0	82,92
Порицька	2300	91,44	67,42	359,57	86,72
Сальницька	2335	85,21	44,24	96,98	102,32
Жданівська	3002	70,18	25,37	141,31	50,21
Великомитницька	3282	60,53	35,10	268,00	77,89
Уланівська	4902	57,47	124,46	134,46	13,66

Діаграма свідчить, що у фінансуванні видатків на управління простежується певна закономірність. Так, вони найбільші в найменш чисельних сільрадах (Крижанівська, Скаржинецька) та найменші у сільрадах з великою кількістю мешканців (Жданівська, Уланівська, Великомитницька). В найбільших за чисельністю населення сільрадах витрати на управління не перевищували 60-90 грн/чоловіка проти 265 грн./чол. по Крижанівській сільраді, яка є найменшою.

Діаграма 1

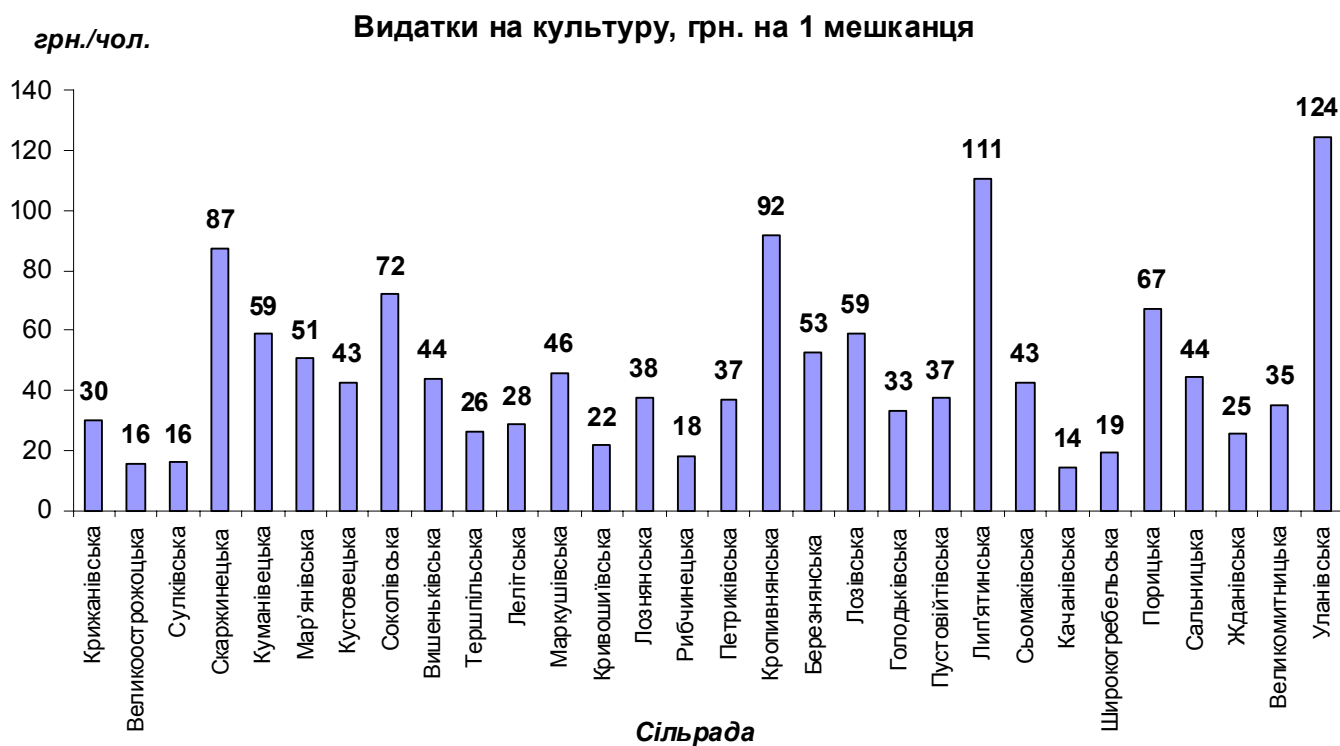
Видатки на управління



Видатки на культуру також не мають чіткої залежності від чисельності населення, що видно з діаграми 2. Спостерігається досить велика різниця у сумі

фінансування витрат на культуру в сільрадах: від 14,3 грн./мешканця в Качанівській до 124,5 грн./мешканця в Уланівській сільраді.

Діаграма 2



Також складно простежити закономірність між розміром сільради та видатками на освіту, що видно з діаграми 3.

Найменше фінансування відбувалось в Вишеньківській громаді (781 чол.) і становило 43,9 грн./чол. (при визначенні найменшого не враховувались ті сільради, бюджети яких не фінансують заклади освіти).

Найбільші витрати – майже 360 грн./1 мешканця мали місце в Порицькій сільраді (2300 чол.).

Діаграма 3



Аналогічно не вистачає системності у фінансуванні витрат на охорону здоров'я (діаграма 4). Звісно, переважно більші витрати мають місце в тих сільрадах, де розташовані амбулаторії або лікарні (Скаржинецька, Мар'янівська, Вишеньківська, Лознянська, Березнянська, Пустовійтівська, Широкогребельська, Сальницька, Порицька, Качанівська), але навіть і серед них сума видатків в розрахунку на 1 людину відрізняється в рази.

Діаграма 4



2. Проблеми району

Соціально-економічні проблеми, на яких робить акцент районна влада, не досить повно відображають весь їх спектр, який бачать голови сільрад.

Згідно інформації, наданої районною владою, основні проблеми – реконструкція та добудова двох шкіл, реконструкція двох дитсадків та газифікація.

За даними голів сільрад:

- майже всі сільради зазначили серед основних проблем *ремонт та будівництво доріг та ремонт сільських будинків культури, клубів, бібліотек* (зокрема, фінансування опалення в зимовий період); як наслідок поганих доріг деякі громади гостро відчувають потребу в покращенні автобусного сполучення, адже перевізники відмовляються працювати на маршрутах, де шляхове покриття не витримує ніякої критики, наслідком чого є проблеми з доставкою дітей до шкіл та інше.

- 8 сільрад потребують будівництва чи ремонту дитячих дошкільних закладів, не менше 5 – закладів освіти;

- майже половина сільрад потребують ремонту, оснащення ФАПів;

- громади трьох сільрад відчувають гостру потребу в забезпеченні якісною питною водою.

Кількість сільрад не визначає кількості проблемних об'єктів, які вимагають фінансування, оскільки переважно сільради складаються з кількох населених пунктів, то і проблемних об'єктів певного виду там може бути декілька.

Слід відмітити, що фактично всі голови сільрад досить докладно висвітлили проблеми громад.

3. Можливі перспективи розвитку у контексті реформування адміністративно-територіального устрою

Нижче подається модель укрупнених громад району, розроблена з врахуванням сучасного стану демографічної ситуації і наявної інфраструктури території. Усього їх сформовано 14.

Перелік укрупнених громад із зазначенням чисельності населення у кожному населеному пункті та у громаді в цілому наведений у таблиці нижче. Лише три нові територіальні громади за своїм складом співпадають з нинішніми сільрадами (Великомитницька, Жданівська, Порицька). Найменша кількість населених пунктів в складі громади – 3, найбільша – 12 (Качанівська, яка поєднала 4 існуючі громади).

№	Назва територіальної громади	Населені пункти	Кількість населення
1	Березнянська		2423
		Березна	682
		Крупин	114
		Чудинівці	229
		Куманівці	641
		Соколова	757
2	Великомитницька		3263
		Будків	534
		Великий Митник	1391
		Кушелівка	421
		Малий Митник	454
		Філіопіль	463
3	Вишеньківська		1528
		Вишенька	544
		Малий Остріжок	76
		Слобода Кустовецька	183
		Великий Остріжок	397
		Червоний Степ	112
		Осична	178
		Крижанівка	38
4	Жданівська		3002
		Жданівка	2217
		Дібрівка	701
		Ольгине	84
5	Качанівська		3885
		Качанівка	1287
		Семки	574
		Червона Володимирівка	125
		Лісогірка	165
		Мар"янівка	349
		Сулківка	271
		Торчин	265
		Нова Сулківка	40
		Терешпіль	434
		Софіївка	184
		Держанівка	142
		Українське	49
6	Лозівська		1980
		Лозова	222
		Вугли	317
		Педоси	224

№	Назва територіальної громади	Населені пункти	Кількість населення
		Думенки	393
		Гулі	6
		Лелітка	415
		Вербівка	266
		Крутнів	137
7	Лознянська		1641
		Лозна	654
		Хутір Пролетар	31
		Хутори Кривошійнські	329
		Рогинці	316
		Кустівці	311
8	Петриківська		1857
		Петриківці	385
		Подорожна	254
		Сміла	245
		Кропивна	396
		Ступник	289
		Клітенка	288
9	Порицька		2359
		Порик	1041
		Курилівка	750
		Томашпіль	568
10	Пустовійтівська		3180
		Пустовіти	519
		Зозуленці	399
		Чернятинці	415
		Маркуші	595
		Митинці	236
		Рибчинці	1016
11	Сальницька		3041
		Сальнця	2177
		Гнатівка	298
		Скаржинці	566
12	Сьомаківська		2185
		Сьомаки	472
		Сербанівка	324
		Білий Рукав	568
		Кривошії	375
		Колибабинці	446
13	Уланівська		5977
		Уланів	2968

№	Назва територіальної громади	Населені пункти	Кількість населення
		Воронівці	622
		Пагурці	539
		Тараски	462
		Чепелі	188
		Лип"ятин	483
		Морозівка	476
		Чеснівка	239
14	Широкогребельська		2947
		Голодьки	836
		Широка Гребля	1808
		Стара Гута	303

Одним із головних чинників, що враховувався під час проведення моделювання укрупнених громад, була наявність доріг відповідної якості між населеними пунктами громади. Формування нових громад відбувалось поєднанням між собою існуючих громад в цілому, без їх дроблення між різними новими громадами.

Хмільницький район характеризується тим, що має велику кількість маленьких сіл, де немає дошкільних та шкільних закладів. В межах нових сформованих громад, які поєднують більшу кількість сіл, можна вважати укомплектованість об'єктами соціально-культурної інфраструктури значно вищою, ніж в діючих сільрадах. Для даного району як ні для якого іншого якісні дороги та автобусне сполучення здатні суттєво покращити життєві стандарти населення.

Після проведення укрупнення громад, при наявності громадського транспорту, від найвіддаленішого населеного пункту у кожній із громад можна буде дістатися до центру громади за 30-40 хвилин. Укрупнення громад може призвести до необхідності зміни або додання нових маршрутів громадського транспорту. Це пояснюється необхідністю забезпечити рух громадського транспорту між населеними пунктами та центрами укрупнених громад за новими маршрутами.

У таблиці наведено порівняння бюджетів змодельованих укрупнених громад із бюджетами діючих сьогодні сільських рад.

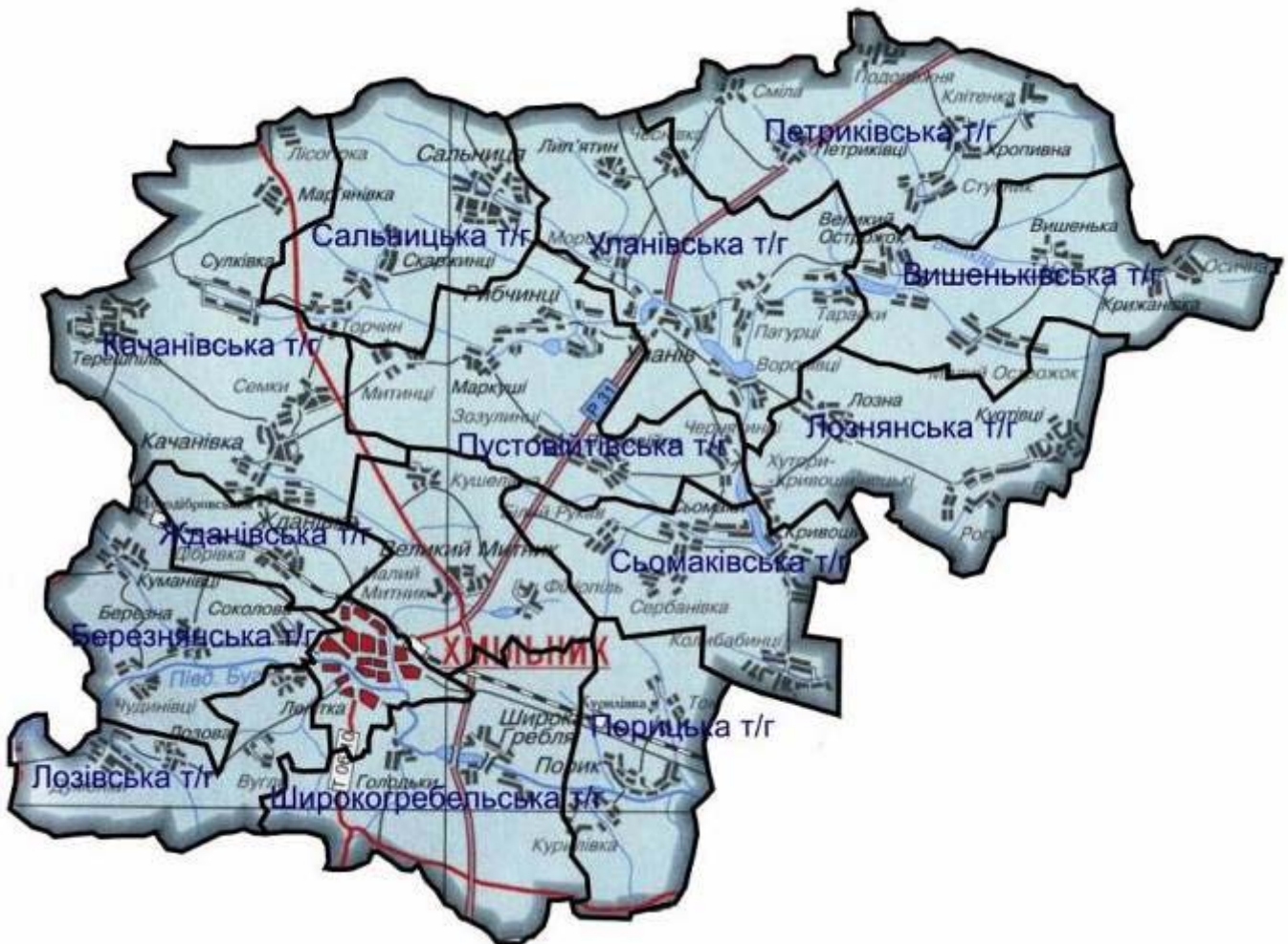
Порівняння бюджетів громад (сільрад), у грн. на одного мешканця

Розмір загального бюджету	Укрупнені громади	Діючі сільради	Співвідношення значень
----------------------------------	--------------------------	-----------------------	-------------------------------

Найбільше значення	605	607	1
Найменше значення	216	176	1,23
Співвідношення найбільшого до найменшого	2,8	3,4	

Створення нових укрупнених громад надасть можливість через перерозподіл наявних тепер бюджетних коштів на 23% збільшити найменші бюджетні витрати в розрахунку на одного мешканця. При цьому найбільший бюджет фактично не зміниться. Зменшується різниця між найбільшим та найменшим обсягом бюджетних витрат в розрахунку на 1 людину з 3,4 разів до 2,8.

Пропозиції щодо моделювання територіального поділу Хмельницького району



ВИСНОВКИ

У розглянутих районах (Жмеринський, Іллінецький, Калинівський, Тульчинський, Хмільницький райони Вінницької області) сфери освіти, культури та охорони здоров'я переважно є недостатньо розвинутими та будуть потребувати великих капітальних затрат. Левова частка сільрад вказали на проблеми з дошкільними та закладами культури. Мало яка сільрада не зазначила про необхідність будівництва чи ремонту доріг. З огляду на кількість підприємств сфери обслуговування можна сказати, що побутовий комплекс як такий відсутній. В невеликих, особливо віддалених селах, де немає підприємств, дуже загострені всі соціально-економічні проблеми. Катастрофічно недостатньо присутності стабільно працюючих підприємств, завдяки яким кожен член громади міг би працювати і відповідно формувати певний економічний базис своєї родини.

Щодо всіх районів слід підкреслити потребу в газифікації (якщо в Калинівському районі це переважно закінчення газифікації конкретних одиничних комунальних об'єктів, то, наприклад, в Іллінецькому - будівництво підвідного газопроводу до великої кількості сіл).

В таблиці нижче наведені деякі порівняльні показники розвитку районів.

Показник	Жмеринський район	Калинівський район	Тульчинський район	Хмільницький район	Іллінецький район
Відсутність, % до загальної кількості сіл:					
- маршрутів до сільради	36	9	47	38	23
- маршрутів до райради	19	8	31	19	20
- газифікації населених пунктів	36	13	51	13	62
- лікувальних закладів	25	17	24	22	15
Дошкільні заклади	17	14	29	24	23
Частка дітей, що перебувають у садках до загальної кількості дітей віком до 6 років, %	35	28,8	75	37,9	52
Кількість - пром підприємств	8	16	18	5	12

Показник	Жмеринський район	Калинівський район	Тульчинський район	Хмільницький район	Іллінецький район
- с/г підприємств	21	43	52	103	49
- фізичних осіб-підприємців	782	302	340	1257	573
- підприємств сфери обслугов.	129	5	6	5	9
Кількість сілрад	28	28	25	30	24
Кількість населених пунктів	69	53	51	80	54
Площа, тис. км.кв.	1,13	1,086	1,124	1,3	0,914
Кількість населення на 1.01.2009 р., тис. чол.	37,1	43,5	45,2	39,3	40,1*
Щільність, тис. чол./км. кв.	32,8	40	40,2	31	32
Середній розмір сілради, нас. пунктів/1 раду	2,46	1,89	2,04	2,63	2,25
Середній розмір сілради, тис.чол./1 раду	1,35	1,55	1,81	1,34	1,21
Середній розмір насел. пунктів, тис.чол./1 насел. пункт	0,55	0,82	0,89	0,51	0,54
Кількість сілрад < 3тис. чол.	27	23	22	27	23
Кількість сілрад > 3тис. чол.	1	5	3	3	1
Частка сілрад з сукупним населенням < 3 тис. чол., %	96	82	88	90	96
Річні бюджетні видатки, частка у структурі, % / грн.на 1 чол.					
- <i>управління</i>	35,1 / 134	29,8 / 88	21,3 / 80	31,8 / 116	23,4 / 102
- <i>культура</i>	10,6 / 40	12,4 / 36	8,9 / 33	14,8 / 54	5,7 / 25
- <i>освіта</i>	24,4 / 93	25,8 / 76	28,2 / 106	31,8 / 116	57,7 / 251

Показник	Жмеринський район	Калинівський район	Тульчинський район	Хмільницький район	Іллінецький район
- охорона здоров'я	29,9 / 114	32,0 / 94	41,6 / 157	21,6 / 79	13,2 / 57
Загальні річні бюджетні видатки, грн./1 чол.	298	294	377	364	434
Максимальна сума видатків на управління серед сільрад району, грн./чол.	400,16	214,3	215,7	265,32	328,59
Мінімальна сума видатків на управління серед сільрад району, грн./чол.*	71,55	40,7	41,2	57,47	57,88
Середня сума видатків на управління серед сільрад району, грн./чол.*	163,95	113,5	106,4	138,1	130,62
Бюджети розвитку місцевих бюджетів органів самоврядування:					
- кількість сільрад, що мали кошти / частка таких місцевих бюджетів в загальній кількості, %	18 / 64	6 / 21	8 / 32	19 / 63	10 / 42
- загальна сума, тис. грн..	1531,0	113,51	339,59	1500,1	3350 ***
- середній розмір, тис. грн.	85,05	18,9	42, 4	79	335

Примітка

* в населенні Іллінецького району враховано населення м. Іллінці. По решті районів районні центри, незалежно від їх підпорядкованості, не враховувались в загальній кількості населених пунктів та відповідно в кількості населення району. Показники 1-4 в таблиці стосуються лише сільських населених пунктів по кожному з районів.

*** при підрахунку мінімальної суми витрат сільради, по яких витрати за конкретною статтею (наприклад, «управління»), становили 0 грн, в розрахунку не враховувались.*

**** враховуючи бюджет розвитку Іллінецької міськради, який становив 3283,6 тис. грн.*

При тому, що найменша щільність населення (31 тис. чол./км.кв.) та в середньому найменший розмір сіл (500 осіб), і відповідно найбільша кількість сіл в сільраді (2,63 в середньому) спостерігається в Хмільницькому районі, цей район точно не є аутсайдером по таких показниках, як наявність автобусних маршрутів до сільради та райцентру, рівень газифікації та забезпеченість населених пунктів лікарняними закладами. Оскільки середній розмір села в Хмільницькому районі найменший, а це в 1,8 разів менше за середній розмір села Тульчинського району, цей район гостріше відчуває потребу в розвитку закладів освіти, медицини та культури. Тому для цього району надзвичайно актуальна наявність якісних доріг та відповідно автобусного сполучення.

На відміну від Хмільницького району, де найбільша кількість населених пунктів (80 при населенні 39,3 тис.чол.), найбільша кількість населення - в Тульчинському районі (45,2 тис. чол. на 51 населений пункт – населення м. Тульчин не враховувалась, оскільки відноситься до окремої міської громади). Тобто в Тульчинському районі найбільші населені пункти (в середньому 890 мешканців), найбільші сільради (1,81 тис. чел.). При цьому за першими чотирма показниками, наведеними в таблиці, цей район не найкращий.

За показниками кількості населених пунктів та кількості громад досить близькими до Тульчинського району є Калинівський та Іллінецький райони. При цьому показники розвитку інфраструктури, наведені на початку таблиці, по Калинівському та Іллінецькому районах однозначно найкращі серед всіх п'яти районів. І якщо досягнення Калинівської громади можна пов'язувати із близькістю до обласного центру, то Іллінецький район, як і Тульчинській, такої переваги не має.

Фінансовий бік економічної самостійності місцевих органів влади є визначальним: від фінансових можливостей залежать в кінцевому підсумку їхні реальні владні функції. Неможливо бути справді самостійним, будучи залежним у фінансовому відношенні. У складі місцевих бюджетів формується бюджет розвитку, який може витратитись на:

- внески органів місцевого самоврядування у статутні фонди суб'єктів підприємницької діяльності.
- капітальні вкладення;
- погашення основної суми боргу місцевого самоврядування.

Слід зазначити, що за показником розміру бюджетів розвитку місцевих бюджетів, які є складовою частиною спеціального фонду місцевих бюджетів, досліджені райони відрізняються досить сильно: якщо в Хмільницькому районі 63% місцевих бюджетів мають певні суми в бюджетах розвитку за розглянутий

період, то в Калинівському районі таких місцевих бюджетів лише 21%. Досить суттєво відрізняються і їх розміри: якщо в Калинівському районі середній розмір бюджету розвитку місцевих органів самоврядування становив 18,9 тис. грн., то в Іллінецькому районі 335 тис. грн. (щоправда, якщо не враховувати міський бюджет м. Іллінці, цей показник зменшується до 7,4 тис. грн.).

Часто чинні керівники сільських рад не мають планів розвитку сільських населених пунктів, а систематичний дефіцит бюджетів сільрад свідчить про недостатність використання можливих шляхів та способів суттєвого збільшення надходжень до місцевих бюджетів. Потрібен чіткий порядок формування бюджетів громад з переліком податків і зборів, які стануть для громад бюджетоутворюючими, що дозволить більш достовірно оцінити потенційні переваги адміністративної реформи.

Сьогодні у кожному районі проблематичним є надання різного роду адміністративних послуг, зокрема підготовка та видача документів дозвільного характеру. Шляхом зміни структури підрозділів центральних органів влади та передачі більшої частини повноважень органам місцевого самоврядування або місцевої виконавчої влади можливо наблизити місце надання послуг до населення.

Подільська агенція регіонального розвитку

СТВОРЕННЯ МОДЕЛІ АДМІНІСТРАТИВНО- ТЕРИТОРІАЛЬНОГО УСТРОЮ ВІННИЧЧНИ

Видання інформаційних матеріалів здійснено в рамках програми «Участь громадян та незалежних експертів у плануванні та реалізації адміністративно-територіальної реформи» за фінансової підтримки Швейцарсько-українського проекту «Підтримка децентралізації в Україні» та за участі Міжнародного фонду "Відродження", Фонду Східна Європа, Агенства США з міжнародного розвитку та Швейцарської агенції з розвитку та співробітництва, що реалізується в партнерстві з Міністерством регіонального розвитку та будівництва України

